

Forskning og publicering

– en politisk dagsorden i moderne arkæologi

af Mads Dengsø Jessen, Ph.d.-stipendiat, Aarhus Universitet

”Forskning og publicering”, tager udgangspunkt i Kulturministeriets seneste rapport om forskningsstrategi, hvor §16-museerne og de statslige museer har indberettet deres publicerings- og forskningsaktivitet i perioden 2003-07. For at komme nærmere ind på de gravende museers aktiviteter på dette område er deres indberetningstal blevet ekstraheret fra rapporten. Herigennem vurderes de forskellige typer af publikationer museerne har haft, samt mulige årsager til overvægt i visse af kategorierne, og hvorvidt den nuværende forvaltning er fordelagtig for de arkæologiske museers forskning.

Forskningen i dansk arkæologi er blevet en nøje overvåget størrelse. Fra snart sagt alle overordnede myndigheder bliver der udstukket pålæg om evaluering, indberetning og optælling, hvilket har betydet, at store dele af dagligdagen for de enkelte fagfolk således er blevet ’skemaficeret’ i større eller mindre grad. I særdeleshed universiteterne, men også museerne, har derfor måttet afsætte en stadig stigende mængde ressourcer for at kunne dokumentere, det man producerer. Altså en proces hvor både midlet og målet skal kunne kvantificeres og grupperes i de rette arbejds kategorier, hvis det arbejde man udfører, skal kunne godtgøres overfor de højere instanser.

Som en direkte konsekvens af denne tendens har Kulturministeriet (KUM) udarbejdet en rapport om ”Forskningsstrategi” indenfor KUM’s ansvarsområde, for at sikre [...] *at museer, biblioteker, arkiver og uddannelsesinstitutioner i højere grad styrker deres forskning i et strategisk perspektiv med fokus på nødvendigheden af volumen i forskningen, netværk og synliggørelse af forskningen* (Pressemeddelelse fra KUM, 09/03/09). Bemærkelsesværdigt er det imidlertid, at pressemeddelelsen fokuserer på synliggørelse og volumen, og ikke noget sted nævner kvaliteten af forskningen, hvilket man skulle synes var et selv-følgeligt mål med en ministeriel forskningsstrategi.

I selve rapporten (*Kulturministeriets Forskningsstrategi 2009*) findes en optælling af den forskning institutionerne under KUM har udført i perioden fra 2003 til 2007. De fremvises i udvalgte kategorier

svarende til de forskellige typer publiceringer, der er blevet udgivet gennem institutionernes forskningsarbejde. Optællingen er opdelt i 2 hovedgrupper, *forskningspublikationer* og *forskningsartikler*, hvor førstnævnte yderligere deles op i 1) videnskabelige antologier, 2) monografier, bøger og afhandlinger, 3) kataloger og 4) andet. Sidstnævnte deles i 1) internationale tidsskrifter og 2) nationale tidsskrifter, og endelig en tværgående optælling i peer-reviewede artikler. I denne gennemgang vil der sættes fokus på forskningsartiklerne, og særligt peer-reviewede artikler, idet denne gruppe er en forholdsvis ny kategori. Desuden er den speciel idet artiklerne gennemgår et sorteringsapparat, ofte med et vist konkurrencepræg, hvor fag- og områdekyndige reviewere tilbagesender artiklerne med kommentarer og nødvendige rettelser, der skal til for at artiklen kommer videre hos den pågældende udgiver. Samtidig er denne gruppe i særlig fokus fra ministeriel side, både hos Kultur- og Forskningsministeriet, da antallet af peer-reviewede artikler vil komme til at fungere som en af de væsentligste udregningsfaktorer, når forskningsbevillinger skal gives fra staten til fx de enkelte afdelinger på universiteterne (Det påregnes at 25% af basismidlerne for universiteterne skal tjenes ind gennem publicering per 2012). Dvs. jo flere artikler der er udgivet som peer-reviewed, des flere penge kommer der i kassen.

Denne nye bibliometriske model, for hvor aktive de enkelte institutioner under KUM er, danner således grundlag for hele forskningsrapporten. Tabellerne inkluderer alle institutioner under KUM, hvorfor

man ikke umiddelbart kan udskille tallene, der specifikt kommer fra de arkæologiske museer. Efter at have fået adgang til de aktuelle tal, har det imidlertid været muligt at kigge nærmere på de publikationsindberetninger de statslige og §16-museerne har foretaget, og disse tal vil danne grundlag for en analyse af de forskningsmuligheder, museerne har til rådighed under den nuværende forvaltningspraksis.

Museernes publiceringsaktiviteter

Til sammenligning med de øvrige kulturinstitutioner, der er repræsenteret i KUM's rapport, er de arkæologiske institutioner under KUM helt i front, hvad angår publikationsvirksomhed. Specielt inden for de statslige museer er der et stort spring op til Nationalmuseet, der har en produktionsrate, der ligger et stykke over de øvrige statslige museer, selv når stedets størrelse tages i betragtning. For

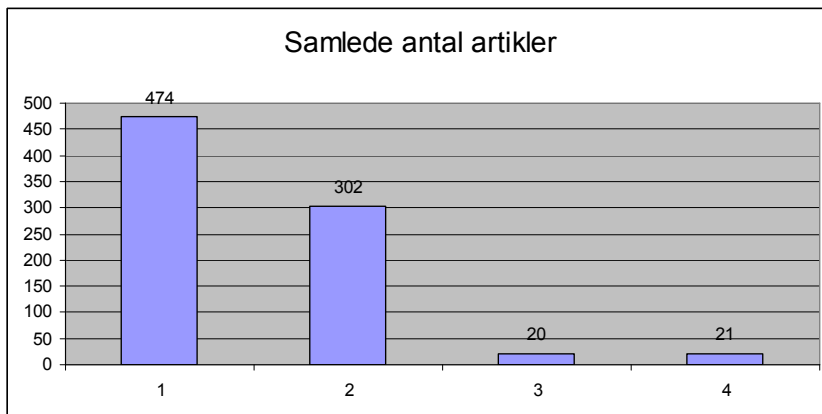


Fig.1: Tabellen viser museernes samlede antal artikler i perioden '03-'07. Kolonnernes nummer refererer hver især til et museum i Forskningsrapporten (M1-M4), og er gennemgående for artiklens tre tabeller.

§16 museerne har det ikke været muligt at foretage en nærmere analyse af forholdene, ud over at selv om de arkæologiske museer blot udgør ¼ af museerne, står de for knapt halvdelen af den samlede publikationsmængde. Dog viser antallet af peer-reviewed artikler fra de arkæologiske §16-museer, at denne mængde tilsyneladende må være lavere end hos de øvrige museer i gruppen, da disse kun udgør 1/5 af det samlede antal for alle §16-museerne. Der spores altså en ganske stor publiceringsaktivitet hos de arkæologiske museer, men indenfor afgrænsede typer af artikler, og her specielt *ikke* indenfor den fagfællebedømte kategori.

Peer-reviewed artikler udgør altså kun en mindre gruppe, og for §16-museerne kun samlet 20 stk., dækkende 2003-2007. Der er her ligeledes stor difference mellem §16-museerne, hvor et enkelt museum har meddelt et 15 gange så stort samlet antal publikationer som hvert af de øvrige museer. Alligevel har museet slet ikke enheder repræsenteret i peer-review kategorien til trods for den generelt imponerende aktivitet, museet udviser på artikelfronten. Der synes her altså at være en klar diskrepans mellem ønsket om at have en aktiv og høj publiceringsgrad, og muligheden for at bidrage til de mere specifikt forskningsorienterede publiceringsområder.

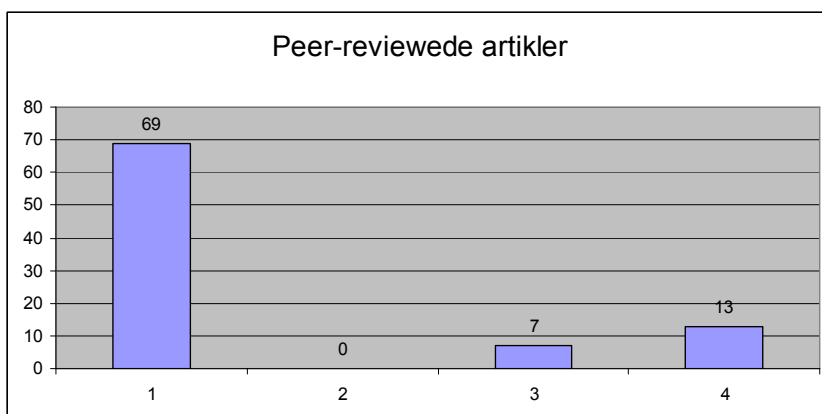


Fig.2: Tabellen viser de enkelte museers samlede antal peer-reviewed artikler i perioden '03-'07

Her er fagfællebedømte artikler naturligvis særligt vigtige, specielt fordi de stort set udelukkende er engelsksprogede og udgives i udlandet, og derfor ansporer til mere gennemgribende analyse af data-materialet, og har særlig fokus på, hvorledes regionale og interregionale fundgrupper kan sammenlignes og influerer hinanden, samt hvordan den mere overordnede kulturudvikling kan beskrives inden for et givent geografisk eller tidsmæssigt område. Det der kræves er, med andre ord, en større fokus på vores relationsviden som, ifølge Kirsten Hastrup, knytter sig til "... relationer mellem objekter, mellem objekter og personer og mellem mennesker indbyrdes, relationer som ikke kan ses, men må interpoleres" (Hastrup 2004:10-11). Altså en udvidelse af vores viden om objekternes position og betydning i de forhistoriske samfund, der selvfølgelig bygger på vores viden om objekternes attributter og fundgruppernes sammensætning. Ligesom det også kommer til udtryk i Museumslovens formålsparagraffer (§4), der lyder: "De kulturhistoriske museer belyser forandring, variation og kontinuitet i menneskers livsvilkår fra de ældste tider til nu." Det vil med andre ord sige, at de udgravede genstand ikke er et mål i sig selv, men må anskues som et middel til at nå tættere på en forståelse af menneskets omgang med dem i forhistoriske såvel som historiske sammenhænge. Vigtigt at holde sig for øje er naturligvis museernes lokale kendskab til fundforhold og samlingernes sammensætning. Denne viden er afgørende for, at man kan sammenkoble den objektviden, der skabes som en del af udgravningsprocedurene og efterbearbejdningen med den relationsviden, der kan benyttes til at udtale sig om de kulturhistoriske

forhold. Der kræves altså ofte en ganske omfattende og tilbunds gående forskning indenfor det problemområde, man ønsker at udtale sig om, for at kunne indpasse arbejdet og publikationerne i den peer-reviewed kategori, og dens slags ting tager som bekendt tid.

For at museerne skal kunne fungere på et bibliometrisk trin, der har berettigelse på et internationalt niveau, er det derfor en nødvendighed, at der afsættes tid til de mere fordybende og kritiske gennemgange af fundmaterialet. For at en sådan fordybelse og publiceringsstandard skal kunne opretholdes, skal dette naturligvis følges af et økonomisk grundlag, der giver de enkelte ansatte ved museerne mulighed for at foretage en nærmere bearbejdning og efterfølgende publicering af det materiale, der bliver fundet i felten. Der bør altså være en tydelig forvaltningsmæssig praksis, der åbner op for en længere forskningsperiode ift. de store mængde penge, der bliver lagt i udgravningsvirksomheden. En sådan forvaltningspraksis ville således følge de ministerielle anbefalinger om at satse mere indgående på de peer-reviewed forskningspublikationer, hvilket skulle give forskningen større faglig gennemslagskraft og gyldighed (*KUM's Forskningsstrategi: 55-57*).

Syv fede år

Udfaldet af de senere års stadig stigende udgravningsaktivitet har været, at selvom der tydeligvis har løbet enorme og stigende summer gennem det gravende museumsvesen, har den samtidige tilvækst af arkæologisk kulturhistorisk viden og formidling om forhistorien været ganske stationær. Der

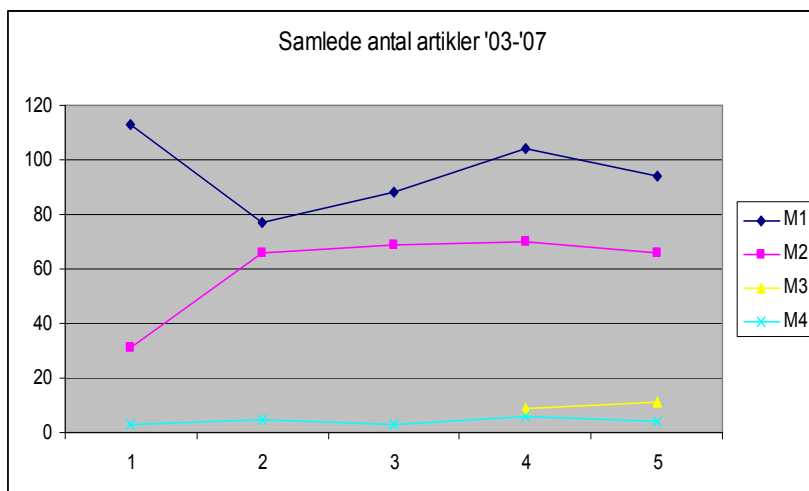


Fig.3: Tabellen viser stigning og fald i museernes antal artikler fra år til år i optællingsperioden.

har reelt set været en mangel på dybdegående bearbejdning af de mange fundgrupper, der er øget drastisk i antal. Særligt når man kigger på de overregionale og nationale sammenligninger og analyser, der skal til for at man virkelig højner vor kulturelle forståelse af fundgrupperne og dermed indsigten i fortiden. Der synes altså ikke at have været en proportionel stigning i forskningspubliceringerne, i takt med at museerne har haft en ganske betragtelig stigning i deres udgravningsbudgetter.

Denne tendens må tolkes således, at der *ikke* findes et substantielt incitament for de udgravende museer til at udvide deres forskning og publicering, hvilket i mine øjne betyder, at den nuværende forvaltningspraksis må udlægges som problematisk og tidsvarende. Særligt når der tages højde for KUM's gentagne understregning af forskningens centrale position i de kulturhistoriske museers virke og forpligtelser, og ligeledes den tiltagende museale publikationsappetit, der spores i vores nabolande, og her særligt Sverige.

Dansk arkæologi har virkelig haft en gylden periode gennem de seneste år, men der er noget, som kunne tyde på, at den egentlige vidensproduktion fortrinsvis har dækket én side af vores funktion som forskere, nemlig objektbeskrivelsen, og ofte forbigået beskrivelsen af den føromtalte kulturhistoriske relationsviden. Et billede der synes at komme til udtryk i de publikationsindberetninger, der foreligger fra museerne.

En væsentlig grund til fokus på objektbeskrivelsen kan være den ofte meget sammensatte hverdag, som museerne har. Flere funktioner såsom udstillingsaktiviteter, rundvisninger, sagsbehandling, forvaltning etc. skal varetages, hvilket naturligvis giver museerne problemer med at opretholde en målrettet forskningsindsats. Man må derfor spørge sig, om den bagvedliggende forvaltningspraksis overhovedet giver rum for en mere relationsvidensbaseret forskning. Dvs. en forskning, der ofte er mere tidskrævende, og netop fordrer et målrettet arbejde. Retningslinjerne for udgravningsberetninger fra KUAS lyder som bekendt på, at beretningsdelen såvel som feltarkæologien bør indeholde videnskabelige og forskningsmæssige perspektiver. En sådan bearbejdning er blot ikke medtaget eller beskrevet i budget- og regnskabsbehandling, der

relaterer til de arkæologiske udgravninger, udstykket af KUAS. Jeg vil derfor mene, at den forvaltningspraksis, der advokeres fra styrelsen, for en stor del bremser den forskningsstrategi, der fremlægges fra ministeriel side.

Min skepsis omkring den nuværende forvaltningspraksis er naturligvis bundet op på, at jeg til enhver tid vil fastholde, at arkæologisk forskning må basere sig på feltarkæologien for herigennem at nå frem til den ønskede relationsviden. Ved ikke at indregne denne mere tidskrævende del af arkæologiens virke i selve felt- og bearbejdningsdelen, får man nødvendigvis en mere begrænset arkæologi. Alt andet lige, den dynamik der findes, og de beslutninger der bliver taget i felten, har uvægerligt betydning for den endelige objektviden, der produceres og dermed også på den relationsviden, der kunne formuleres som følge af museernes arbejde. Derfor er det måske nødvendigt at overveje om den forvaltningsstrategi, der eksisterer på nuværende tidspunkt, har en positiv effekt på forskningen, eller om den nøgterne fokus på antikvarisk arbejde, der ligger indlejret i den nuværende feltarkæologi, ikke bør udvides til at indbefatte en øget efterbearbejdning, og dermed mulighed for større forskningsaktivitet. Desuden burde en udvidet efterbearbejdning åbne mulighed for at også publicering kommer til at fungere som en integreret forlængelse af arkæologernes feltarbejde.

Et andet sted, hvor der utvivlsomt kan hentes ressourcer og faglig sparring, vil være ved undervisningsinstitutionerne, hhv. Københavns og Aarhus Universitet, hvor der allerede findes en stigende udveksling med museerne som følge af de nye studieordninger. Her tænkes specielt på de forskellige praktikordninger og uddannelsesgravningerne, men også at der på de senere uddannelsesstrin, altså ph.d.-niveau, er kommet flere cross-over stillinger gennem erhvervs-ph.d.'erne. Dette kunne naturligvis blive udvidet yderligere såsom KUM-rapporten (s.43) fx udtrykker det "...[ABM (Arkiver, Biblioteker og Museer)]-institutionens øvrige opgaver danner sammen med bl.a. dens ressourcer og netværk nogle særlige rammer for institutionens forskning, som i et vist omfang giver forskningen en særlig karakter og særlige muligheder. Det gælder fx samspillet mellem ABM-baseret forskning og universitets-

forskning og dermed muligheden for fremvæksten af ny faglighed.” Denne nye faglighed kunne eksempelvis være en øget parathed til at forske og publicere på tværs af de institutionelle grænser, og museerne imellem, og drage nytte af sammenstillingen mellem museernes stadig stigende datagenerering og praksiskendskab i kombination med universiteternes forskningsbaserede hverdag. Der er intet til hinder for, at et sådant samarbejde skulle kunne oparbejdes og plejes, gennem eksempelvis øget fokus på ansøgning af eksterne forskningsmidler og – projekter, der integrerer feltarkæologien og forskningen mellem institutionerne mere, end det er tilfældet i dag. Sådanne tværinstitutionelle projekter vil styrke begge lejres forskningsbase og i sidste ende også styrke fagligheden.

Forfatteren kan kontaktes på:

Farkmdj@hum.au.dk

Litteratur

Hastrup, K. 2004

Forskningsbegreber og Vidensformer: kulturarvens udfordring.

In L.T. Christensen (red.): *Forskningsbegreber og Vidensformer: kulturarv, samlinger og kunstuddannelse*. Kulturministeriets Forskningsudvalg, 2004. s. 9-19.

Fortidens fremtid

På de danske museer er der en lang tradition for professionel udgravningsvirksomhed og en høj standard med hensyn til databehandling – eksempelvis digitalisering og fundregistrering. Spørgsmålet er blot, hvorledes denne ekspertise kan kanaliseres videre ud i en målrettet forskningsaktivitet, og her særlig produktionen af peer-reviewede artikler. Der har været forbløffende tavst omkring netop denne side af museernes arbejde til trods for, at forskning og publicering har været et integreret emne i både styrelsens og ministeriets definition af kulturarvsforskning, siden den nye museumslov blev vedtaget. Det kunne derfor være interessant at høre nærmere om museernes egne reaktioner på den stagnerede publikationsaktivitet, og naturligvis også KUAS' tanker om implementeringen af KUM's forskningsstrategi.

Link

Kulturministeriets Forskningsrapport 2009

http://www.kum.dk/graphics/kum/Netpub/Forskningstrategi_2009/Forskningsrapport_2009%5B2%5D.pdf

Pressemeddelelse fra KUM 09/03/09

<http://www.kum.dk/sw83711.asp>