

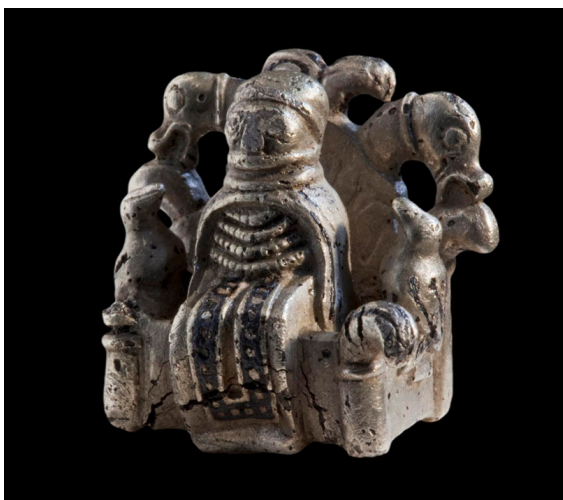
Mand eller kvinde

– gør det en forskel?

Af Ulla Mannering, lektor, Danmarks Grundforskningsfonds Center for Tekstilforskning (CTR)

Et opsigtsvækkende detektorfund fremkommet under en af Roskilde Museums udgravninger i Lejre i 2009 har vist sig at rumme flere forskellige tolkningsmuligheder. Den blot få centimeter høje figur er af udgraverne blevet tolket som guden Odin siddende på sin tronstol sammen med sine to ravne. En tolkning, som ingenlunde er indiskutabel, og set fra et dragtperspektiv er der ingen tvivl om at figuren bærer en kvindelig dragt. Eksemplet viser med al tydelighed, at vores erfaringer og perspektiver er afgørende for, hvilken tolkning vi vælger.

I 2009 gjorde Roskilde Museum et opsigtsvækkende detektorfund under en af deres mange udgravninger i Lejre. En blot et par centimeter høj og bred tredimensional figur, udført i sølv. Figuren forestiller en person, som sidder på et firkantet sæde med ben, armlæn og en høj ryg. På hver side af personen sidder der en fugl. Figuren er stilistisk dateret til første halvdel af 900-årene.



Figur 1. Figuren fra Lejre.
Foto Ole Malling, Roskilde Museum.

Figuren har vakt opsigt både i medierne og i fagkredse, ikke kun for dens fantastiske detaljerigdom, men især på grund af arkæologernes tolkning. Fra starten har Roskilde Museum og ledende arkæolog Tom Christensen tolket figurfremstillingen som forestillende en mand, guden Odin siddende på sin tronstol sammen med sine to ravne. En tolkning, som ingenlunde er indiskutabel. I den videre videnskabelige bearbejdning af fundet har Roskilde

Museum har lagt op til, at man vil afsøge mange forskellige tolkningsmuligheder. Det skal blive interessant, hvilke resultater man vil nå frem til i den sammenhæng. Ikke desto mindre har figurens indtog i denne verden taget en interessant drejning, som har affødt en del skrivelser på hjemmesider og i medierne. Således har mange lægfolk og arkæologer foreslået, at der faktisk er tale om en kvinde. I en artikel i Weekendavisen har undertegnede selv haft lejlighed til at deltage i denne debat sammen med Tom Christensen (Hardis 2009).

I fokus for min interesse for dette fund er selvfølgelig den person, som sidder på tronen. På baggrund af de billeder, der på nuværende tidspunkt er publiceret af figuren kan man se, at personens ansigt er fremstillet med to store runde øjne, en stor nærmest firkantet næse og antydningen af øjenbrynsbuer (Figur 1). Munden ses ikke, og er dækket af to ovenpå hinanden liggende ringe. Kun den nederste ring går hele vejen rundt om halsen. Pande og bagehoved har en rund afslutning uden yderligere karakteristika. Således er hverken ører og hår antydet. Dragten består af en kappe, som er lukket midt foran, men som åbner sig på hver side af figuren. Kappen er glat bortset fra en rundet, markeret forkant. På figurens overkrop ses fire under hinanden liggende rillede rækker. Den nedre del af kroppen udgøres af en glat, uornamenteret dragtdel, hvor de bøjede knæ antydes, samt et aflangt ornamenteret overstykke, som er placeret midt for på figuren. Dette overstykke har langs kanten en bred bort med et fortløbende prikmønster. Dragten er afsluttet lige forneden uden antydning af sko eller fødder. Figuren har heller ingen arme (se i

øvrigt roskildemuseum.dk). Selvom figuren er tredimensional, minder den på mange punkter om de mange samtidige figur-fremstillinger. I min ph.d.-afhandling om afbildninger af dragt i Skandinavien, som jeg forsvarede i 2006, har jeg analyseret mere end 1000 billedfremstillinger af mands- og kvindedragter fra yngre jernalder og vikingetid (Mannering 2006, 2008). Det udvalgte studiemateriale var hovedsagelig guldgubber, men jeg har også undersøgt figurer på brakteater, presblik fra våben, smykker og billedvævninger. På baggrund af disse resultater, mener jeg ikke, at der kan være nogen tvivl om, at det er en kvindedragt, som er afbildet i figuren fra Lejre. Alle de elementer, som ses i dragten, passer på en kvindedragt, mens ingen af dem passer på en mandsdragt. I den følgende beskrivelse af dragten anvender jeg de samme dragttypologier, som blev udviklet til min ph.d.-afhandling.

For det første er den øverste dragtdel, som her benævnes kappen, lukket midtfor, men ellers åben, hvilket er typisk for kvindedragter. På guldgubberne er denne kappetype gengivet med en trekantet form. Mandsfigurer derimod bærer kun sjældent kapper, og i disse tilfælde er altid tale om kapper, som er lukket på den ene skulder. Dette giver i profil dragtdelen en fliget facon (Figur 2). Tom Christensen har fremført (Hardis 2009), at figuren efter hans mening bærer en kaftan, hvilket er en dragtdel, som hovedsagelig ses på guldgubber identificeret som mænd. For guldgubbernes vedkommende er kaftanen defineret som en oftest meget lang dragtdel, som har en skrå åbning foran. Kaftanen bliver ikonografisk kun kombineret med bukser, og ingen andre dragtdele, som det ses på den her omtalte figur. Der er således ikke belæg for at tolke personens dragt som en kaftan, og derigennem bestemme figuren som en mand.

For det andet er dragten lang og fødderne er ikke gengivet. Dette er et træk, som kun ses på figurer, som regnes for kvinder, og forekommer hovedsagelig på figurer, som dateres til vikingetid. Mænd derimod har tydelige ben/bukser og fødder/sko.

Den dragtdel, som ses midt på figurens forside, er et element, som kaldes et forklæde. Dette dragtelement ses også på flere guldgubber fra blandt andet Slöinge, Helgö og Sorte Muld, samt flere danske og svenske hængefigurer (Lamm 2004,

Melle 1725/1997, Watt 2001). Funktion af forklædet er ikke fuldt afklaret, og identifikationen besværliggøres yderligere af, at der heller ikke i det arkæologiske tekstilmateriale findes eksempler på denne dragtdel. Der er dog ingen tvivl om, at forklædet er et element, som i den ikonografiske dragtanalyser kun kan forbindes med kvinder.

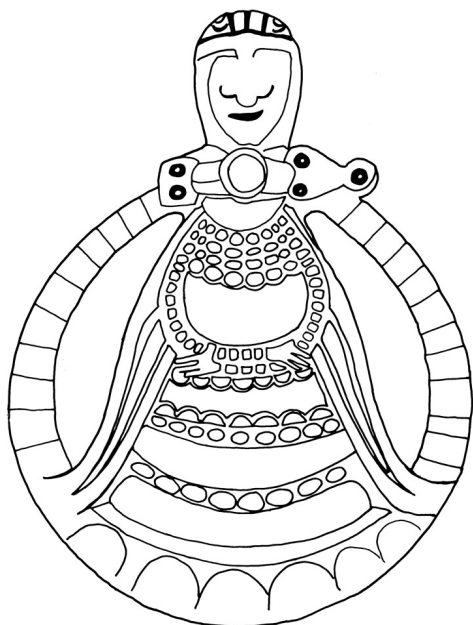
Personen, som ses på Lejrefiguren, har ikke nogen antydning af hår, hvilket ellers i mange tilfælde er en sikker kønsindikator. For guldgubbernes vedkommende gælder det, at kvinder ofte har langt hår, gerne med en knude i nakken, mens mænd har kortere hår. Til gengæld er det muligt at tolke Lejrefigurens fremstillingsform som en hue. Huer er et fænomen, som ses på flere af guldgubberne fra Slöinge i Halland (Lamm 2004). Her har flere af kvinderne på dobbeltgubberne en hue eller et hårnnet, som dækker håret. Det kunne være den samme hårmode, som der er indikeret på den siddende person.



Figur 2. Guldgubbe fra Hauge i Norge. Mand til venstre og kvinde til højre. Tegning Ulla Mannering 2006.

De tværgående riller, som ses på personens bryst, har stor lighed med karakteristika, som ses på andre samtidige figurfremstillinger af kvinder. Et velkendt eksempel ses på hængesmykket fra Hagebyhöga i Sverige (Figur 3), hvor kvindens bryst prydes af fire

prikrækker, tolket som perlekæder (Axboe 1986). Perlekæder hører klart til blandt kvindesmykkerne både i de arkæologiske og ikonografiske fund. På den baggrund er det logisk også at tolke rækkerne, som ses på den siddende figur, som perlekæder. En anden tolkningsmulighed er, at der er tale om en halsring ligesom de fantastiske komplekse guldhalsringe fra Sverige. Den udskårede træfigur fra Rude Eskilstrup har muligvis sådan en ring om halsen (Kjærum & Olsen 1900: 140-41). Men da denne figur er et unikum, har den kun ringe gennemslagskraft som sammenligningsgrundlag.



Figur 3. Hængesmykket fra Hagebyhöga i Sverige. Tegning Pernille Foss efter Axboe 1986.

På baggrund af de her kort skitserede karakteristika, mener jeg ikke, at der kan være nogen tvivl om, at den person som sidder på tronen, er en kvinde. Alle de elementer, som ses i dragten passer i de kategorier, som jeg har opstillet for identifikationen af en kvinde, mens ingen af dem passer på en mand. At to forskere, som ser på den sammen genstand, kan komme frem til så forskellige tolkninger bunder i det faktum, at vores analyser lægger vægt på helt forskellige elementer. For Tom Christensen er fuglene, som bliver til Hugin og Munin, og stolen, der identificeres som Lidskjalv, de helt centrale elementer i hans identifikation. En identifikation, som fra dette perspektiv viser, at der er tale om Odin, og som endvidere placerer figuren i et mytologisk univers (se endvidere André et al. 2006).

Der findes dog i den nordiske mytologi eksempler på mange stærke og betydningsfulde kvinder, som også kunne være afbildet. (Näsström 1998, 2009). En anden og måske mere provokerende mulighed er, at Odin er afbildet i kvindekæder. En forklædning, som både Odin og Tor er kendt for at anvende. Der er således flere tolkningsmuligheder end bare Odin eller kvinde.

Pointen i denne sammenhæng er, at vi ser figuren fra to forskellige synsvinkler, hvor forskellige elementer ligger til grund for tolkningen. Eksemplet viser med al tydelighed, at vores erfaringer og perspektiver er afgørende for hvilken tolkning, vi vælger. For Roskilde Museum underbygger den nye figur deres tolkninger af Lejre som en kongelig lokalitet. Det kan ikke bestrides, at figuren i sig selv hæver lokaliteten op over mange andre vigtige pladser fra denne periode, men gør det en forskel om der er Odin eller en kvinde, som sidder i tronstolen?

Det er et kendt fænomen, at nationale og kønspolitiske dagsordner kan spille ind på de arkæologiske tolkninger. Fundet fra Oseberg i Norge er et skoleeksempel på hvordan et arkæologisk fund kom til at spille en vigtig nationaldannende rolle, men hvor det faktum, at der var tale om en begravelse for ikke bare én, men to kvinder, samtidig blev afgørende for tolkningen af fundet. Som Marianne Vedeler har påpeget, var det i 1904 logisk at tolke graven i forhold til samtidens forståelse og forventninger af køn og kønsrollemønstre på en måde, som virkede bekendt og acceptabelt for samtiden (Vedeler 2009). Nemlig, at hvis man skulle være en højrangerende kvinde, måtte man være en vigtig mands hustru, mor eller bedstemor. Den ene person i graven, "Oseberg Dronningen", blev dermed til Åsa (Kong Hafdan Svartes mor) eller Alvhild (Olav Geirstadalvs mor), mens den anden person blev tolket som en trælkvind. Og den "påfaldende fladbundede skibsbygning" kom til at underbygge den ophøjede kvindelige status, for skibets fremmeste egenskaber var, at det var konstrueret til rolig sejlads i lavvandede områder. En transportform på alle måder en statelig kvinde værdig.

Den 8. marts dette år blev 100 året for kvindernes internationale kampdag fejret. Og i lyset af ovennævnte tilbageblik er det nærliggende at spørge,

hvilken effekt en moderne kønsopfattelse har på den arkæologiske forskning? Nogle vil sikkert sige ingen, andre vil sige megen. Jeg skal ikke besvare dette spørgsmål her, men blot bemærke, at genderforskningen indenfor den forhistoriske arkæologi aldrig rigtig har vundet fodfæste i Danmark. Til gengæld er der blevet sagt og skrevet meget om dette emne i Sverige og Norge. En vigtig pointe, man kan lære af denne forskning, er efter min mening, at kvinder og mænd ikke tænker og prioriterer ens i deres forskning, og at man risikerer at overse vigtige aspekter af det forhistoriske samfund og i vores tolkninger, hvis forskningen kun lægger vægt på ét perspektiv.

At forskerens køn spiller en rolle for hvilke forskningsområder, vi finder vigtige og interessante, er heller ikke nogen hemmelighed. Tekstilsforskningen har over de sidste 100 år udviklet sig fra først at være en naturlig del af det arkæologiske forskningsfelt, som optog både mænd og kvinder, til at blive et mere specialiseret område, som på nu-

værende tidspunkt tiltrækker flest kvindelige forskere. Det er således ingen hemmelighed, at kun få mandlige arkæologer har kunnet se forskningspotentialet i arbejdet med tekstilproduktion. Det er vores ambition på CTR, at flere arkæologer, mænd som kvinder, skal være bekendt med og integrere tekstilforskningsresultater i deres egen forskning. Særlig i kombination med de mange nye naturvidenskabelige analysemetoder, som CTR er med til at udvikle, ser vi stadig et kæmpe uudnyttet potentiale, som uden tvivl vil få afgørende indflydelse på vores fremtidige tolkninger af de forhistoriske samfund.

Jeg vil derfor konkludere, at om Lejrefiguren fremstiller en mand eller en kvinde, skønt dragten ikonografisk tilhører den kvindelige sfære, er i første omgang underordnet. Men når tolkningen bliver sat ind i en bredere arkæologisk og samfundsmæssig kontekst, er det bestemt ikke underordnet. Så drejer det sig nemlig ikke bare om en figurs køn eller tøj, men om hvordan vi forstår køn i hele forhistorien.

Litteratur

Andrén, A., Jennbert, K. & Raudvere, C. (eds.) 2006 *Old Norse religion in long-term perspectives. Origins, changes, and interactions. An international conference in Lund, Sweden, June 3-7, 2004*. Lund.

Axboe, M. 1986
Brisingamen - også et arkæologisk problem.
Danske Studier. s.116-121.

Hardis, A. 2009
Odin i kvindetøj?
Weekendavisen nr. 47, Ideer s. 9. København.

Kjærum, P. & Olsen, R.A. (eds.) 1990
Oldtidens ansigt. København.

Lamm, J.P. 2004
Figural Gold Foils Found in Sweden: a study based on the discoveries from Helgö. i B. Gyllensvärd, P. Harbison, M. Axboe, J.P. Lamm, T. Zachrisson & S. Reisborg (eds.): *Excavations at Helgö XVI. Exotic and Sacral Finds from Helgö*. Stockholm. s.41-142.

Mannering, U. 2006
Billeder af dragt. En analyse af påklædte figurer fra yngre jernalder i Skandinavien. Ph.d.-afhandling fra Københavns Universitet.

Mannering, U. 2008
Iconography and Costume from the Late Iron Age in Scandinavia. i M. Gleba, C. Munkholt & M.-L. Nosch (eds.): *Dressing the Past. Ancient Textiles Series Vol. 3*. Oxbow Books. s. 59-67.

Melle, J. von 1725/1997
Commentatiuncula de simulachris aureis, quæ in Bornholmia, maris balthici insula, agris eruuntur.
Oversættelse i J. Sørensen, E. Thykier & M. Watt: *Jacob von Melle og de Bornholmske guldgubber*. Rønne.

Näsström, B.-M. 1998
Frøya. Den stora gudinnen i Norden. Oslo.

Näsström, B.-M. 2009
Nordiska gudinnor. Nytolkingar av den förkristna mytologin. Stockholm.

Vedeler, M. 2009
Oseberg – kjønn, silke og prestisje.
PERSONAE 3/4.09. Oslo. s. 154-159.

Watt, M. 2001: "Gummor" og "grodor". Om kønsbestemmelse af guldgubber. i B. Magnus, C. Orrling, M. Rasch & G. Tegnér (eds.): *Vi får tacka Lamm*. Stockholm. s. 219-228.

Link

www.roskildemuseum.dk/Default.aspx?ID=310