

Gud, Konge eller ...?

Af Tom Christensen, museumsinspektør, Roskilde Museum

En lille sølvfigur blev fundet på Roskilde Museums udgravning i Lejre i 2009. Den kan dateres til 900-950. Figuren består af tre hovedkomponenter: en tronstol, to fugle og den tronende person. Tronstolen tolkes som Odins højsæde Lidskjalf og de to fugle som gengivelser af ravnene Hugin og Munin. Personen er iført hue/hat, kappe og en lang dragt. Et væsentligt argument for kønsbestemmelsen er tolkningen af den horisontale vulst under næsen som markeringen af et overskæg. Alle forhold taget i betragtning forekommer det mest sandsynligt, at figuren forestiller Odin. Det overvejes, om figuren kan være fremstillet under inspiration af antik/kristen tradition.¹

Stor er den ikke, blot 1,75 cm høj, 1,98 cm bred og 1,25 cm dyb, lavet af sølv og vejer sølle 9 gram. Alligevel kan ingen være i tvivl om, hvad den forestiller: En person siddende på en fint udskåret stol med en stor fugl på hvert armlæn. De to dyrehoveder på stolens ryglæn hører stilmæssigt hjemme i vikingetid og daterer figuren til perioden o. 900.

Fundet blev gjort i det kulturlag, som lå mellem pløjelaget og morænen i lavningen midt imellem de to halområder, undersøgt i 1980'erne og i 2009. I modsætning til området omkring de nye, store haller, der stort set var fundtomt, blev i det lave område gjort talrige fund, heriblandt guld- og sølvbarrer, sjældne mønter og spektakulære smykker. Alligevel gik snakken hurtigt da figuren dukkede op: *"Det er Lejrekongen", "nej, det er da Odin med ravnene", "jamen, det er da en dame, der sidder på tronen."* Hvem forestiller figuren?

Figuren

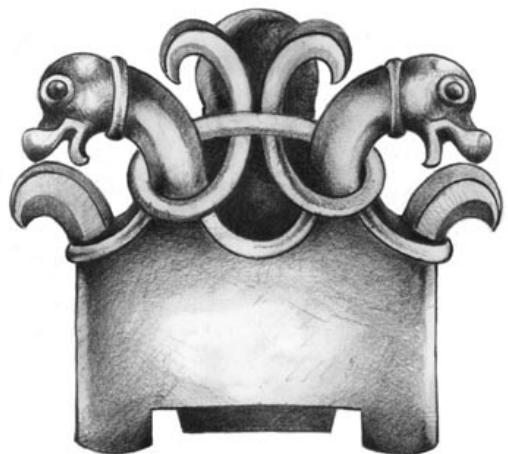
Figuren består af tre hovedkomponenter: Stolen, de to fugle og en siddende person. Stolen er konstrueret som en stolpestol. Hjørnestolperne afsluttes med dyrehoveder, som dog er brækket af på forreste højre stolpe. Det er først og fremmest det kunstfærdigt udskårne ryglæn, der giver stolen karakter. Aftegninger eller indridsninger på ryglænets forside tyder på, at der også her har været udskæringer og dekorationer. Ryglænet er udsmykket med to fantastiske dyrehoveder. Ud fra stolens detaljeringsgrad og udformning må man antage, at den er modelleret over et virkeligt forbillede.

Stolen fra Lejre er en gengivelse af en tronstol eller et højsæde, som de fornemme stole kaldes i sagaerne. I Den Yngre Edda fortælles om Lidskjalf, Odins højsæde. Det havde den egenskab, at guden, når han sad her, kunne skue ud over hele verden og se alt, hvad der foregik.

På hver side af højsædet sidder en fugl med front og opmærksomheden rettet mod den tronende person. De krydsende vinger er lagt hen over halen og de kraftige lige næb er med til at give fuglene karakter, nok til at fastslå, at det er to ravne. Tolkningen ligger lige for: Det må være Odins ravne Hugin og Munin. Det er værd at bemærke, at de to fugle på stykket fra Lejre ikke skal opfattes som dele af højsædet. Mens dyrehovederne på stolen er udskårne stilerede træfigurer, er ravnene deres lidenhed til trods naturtro gengivelser af levende dyr, der på figuren optræder som selvstændige elementer.

Dragten består af en kappe, en lang klædning og på brystpartiet ses markeret et særligt klædningsstykke eller smykke i form af fire kraftigt profilerede ringe eller kæder. På hovedet bærer personen en hat/hue eller hjelm med tydeligt afsat skygge eller kant. Oplysninger om dragter fra yngre jernalder og vikingetiden findes både i jordfund, og som billedfremstillinger. Det er de sidstnævnte, der i denne forbindelse er mest interessante, for det er her, at muligheden er størst for at finde paralleller til Lejre-dragten.

Ved Trønninge på Vestsjælland er fundet en lille guldfigur af omtrent samme dimensioner som den



Figuren fra Lejre.
Foto: Ole Malling/Roskilde Museum.

Figuren fra Lejre. Rekonstrueret og fortolket.
Tegning: Rune Knude/Zoomorphic.

fra Lejre. Figuren forestiller en person iklædt kappe og en fodsid dragt med pålagte bånd, der både i form og ornamentik ligner Lejredragtens. Fundet fra Trønninge er blevet tolket som en spillebrik til et brætspil, måske en løber. Imidlertid er figuren forsynet med en tydeligt markeret frisure, hvilket har afstedkommet en omfortolkning af fundet. I stedet skulle der være tale om en kvinde iklædt vikingetidens karakteristiske dragt (Ramskou 1976:45; Jensen 2004:353ff.; Roesdahl 1980:20).

Ved Stavnsager nær Randers er der fundet en bronzepatrise forestillende en person iklædt en lang dragt og med en knælang form for prydelse hængende om halsen. Denne og tilsvarende fremstillinger af personer (kvinder), der river sig i håret, forbindes med gudinden Freja (Nielsen, Højlund & Fidel 2001:82f.)

I en rig kvindegrav fra vikingetid ved Hägebyhöga Aska i Östergötland er der fundet et lille sølvvedhæng, der har indgået i et større halssmykke. Stykket forestiller en kvinde, iført kappe og lang dragt, der kan minde lidt om Lejrefigurens. På brystet markerer tre profilerede kæder et stort halssmykke. Også det svenske fund tolkes som en Freja-fremstilling, hvor gudinden bærer Brisingamen (Arrhenius 2009:223ff.).

Det er ikke blot kvinder, der er afbildet i fodlange dragter og med halssmykker. En 43 cm lang udskåret træfigur fra Rude Eskildstrup på Midsjælland forestiller en siddende mandsperson iført en lang kjortel eller kofte. Omkring halsen ses et smykke sammensat af flere bredt profilerede ringe. Den siddende ”tronende” positur, den lange dragt og halssmykket går igen i Lejrefiguren. Fundet er ikke ¹⁴C-dateret, men det sammensatte halssmykke har paralleller i rent guld fra svenske fund, der dateres til omkring år 500 (Jensen 2004:106; Ørsnes 1990:140).

En 6,5 cm stor bronzefigur eller stavknap fundet ved Søholte på Lolland forestiller ligeledes en mandsperson med et smykke eller halskrave magen til den på træfiguren fra Rude Eskildstrup (Franceschi, Jörn & Magnus 2005:104).

Lejrefigurens ansigt er fremstillet knap så detaljerigt som dragten, blot med markering af to øjne og

en næse, mens hverken mund eller ører er fremhævet. Lige under næsen ses en horisontal vulst, der strækker sig ud på kinderne, hvor den aftager. Dette tolkes som en markering af et overskæg. Der kendes flere eksempler på lignende overskæg, blandt andet i Oseberggravens træskærerarbejder.



Et af de adskillige mandshoveder fra Oseberggraven. Overskægget er fremstillet som en kraftig dobbeltvulst. Foto: Kulturhistorisk Museum Oslo.

Omkring halsen på figuren fra Lejre ses endnu en vulst eller rettere ring. Den er tydeligt adskilt fra kappens overkant og skal derfor ikke opfattes som en del af beklædningen. Det kan være gengivelsen af en svær guldhalsring, som adskillige af jernalderens og vikingetidens mandsfignurer er udstyret med (Jensen 2004:105f.)

På figurens hovedbeklædning er afsat en kraftig kant eller skygge. Om det er en hue, en hjelm eller en hat kan ikke umiddelbart afgøres. Her kan inddrages en række bronzestatuetter fra yngre jernalder, hvor ansigtstræk som overskæg og hat/frisure er fremhævet (Voss 1990:138). Hvor skægveksten, såvel over- som hageskæg, ikke er til diskussion, stiller det sig noget anderledes med bestemmelsen af hovedprydelsen. I mange tilfælde tolkes det som en frisure udformet som ”grydeklip med midter-skilning” (Thrane 2005), mens der i andre må være tale om en hat eller hjelm. Figurerne er ofte enkelt-

fund og lader sig vanskeligt datere, men der synes at være enighed om, at det er gudeafbildninger, og at de tidsmæssigt hører hjemme i det 4. til 6. århundrede (Voss 1990:138).



Hovedet på figuren fra Højby ved Odense. Overskæg og hue/hat giver ansigtet karakter. Foto: Nationalmuseet.

”Odin fra Ribe” kaldes en maske af bly, angiveligt fundet i lag fra det ældste Ribe (Jensen 1990:178). Foruden et overskæg, der er vanskeligt at overse, samt markering af en hat eller hjelm ses en stiliseret fugl på hver side af hovedet. Fundet tolkes som en afbildning af Odin med ravnene Hugin og Munin. Lignende fund kendes fra andre lokaliteter.

Magiens gud

Dragten er fuld af detaljer, som nok skal symbolisere særlige træk eller egenskaber ved den afbildede person. Dermed bevæger vi os ind på et område, hvor den religiøse og verdslige magt smelter sammen, og hvor mænd eller kvinder er afbildet i særlige situationer, i hvilke de ikke nødvendigvis har været iklædt let genkendelige kønsspecifikke dragter.

Odin tillægges mange egenskaber og har et væld af tilnavne, alt efter hvilken rolle, han optræder i. På Lejrefiguren er det ikke som krigsgud, han optræder, men snarere som den vise gud, hvilket højsædet og ravnene markerer. Odin var også sejdens gud, hvilket forlener ham med kvindelige træk, og han kunne i visse situationer være iført kvindeklaeder og kan derfor, hvad kønnet angår, opfattes tvetydigt (Solli 2002). Sejd er det oldnordiske ord for kultiske ritualer, som traditionelt blev praktiseret af en særlig kategori af kultledere kaldet vølver eller sejdkoner. I sjældne tilfælde kunne den også udføres af mænd.

Det er derfor muligt, at en lang klædning med særlige kendetegn har været knyttet til rollen som sejdkyndig. Under alle omstændigheder er Lejrefiguren ikke entydig. Nogle elementer taler for, at det kan være en kvinde, men der er også væsentlige argumenter for, at det er en mand – Odin, der sidder på tronen.

Odin som *Majestas Domini*?

Når figuren appellerer så stærkt til beskueren, skyldes det måske først og fremmest, at vi umiddelbart kan genkende den overordnede symbolik: Herskeren på sin trone, et billedsprog der er dybt forankret i vor kultur, og hvis rødder for en stor del skal søges i den antikke verden og måske især i Det Byzantinske Rige. Styreformen var kejserdømme, og man havde antaget kristendommen som statsreligion.

Når kejseren eller Kristus ses afbildet som herskere, er det ofte frontalt tronende. Motivet kendes blandt andet fra dansk romansk kirkekunst, hvor Kristus ses gengivet som *Majestas Domini*, ”den ophøjede herre” siddende på en trone. På mange afbildninger, hvad enten det er malerier, mosaikker eller relieffer, er de tronende herskere iført lange dragter, hvis enkelte dele, ornamentik og farve har symbolsk betydning. Et eksempel er kroningen af Harald Godwinson på Bayeuxtapetet. På Lejrefiguren er der langs kappens kanter markeret påsyede eller indvævede bånd, mens nielleoindlægningerne på dragtens nederste del synes at udgøre et selvstændigt klædningsstykke eller båndornament. Netop i Det Byzantinske Rige udvikledes en fra Romerriget overtaget tradition med brug af påsyede eller løse bånd på dragter, såkaldte *claves*.

Der kan i de tydeligt fremhævede enkeltheder gemme sig symboler, der rækker ud over en simpel kønsforskell, og som i stedet skal knyttes til det embede, den tronende figur besidder.

Odin og Lejre

At det er en hedensk guddom, kan der ikke være tvivl om, men er det Odin? Det spørgsmål kan der ikke gives noget endegyldigt svar på, men det kan ses, at tronstolen eller højsædet, Lidskjalv, er Odins, og to ravne hører ligeledes entydigt til Odins attributter. Figurens køn kan ud fra dragten diskuteres; der er i denne forbindelse lagt vægt på

fortolkningen af ansigtet med overskæg og hat. Derfor forekommer det mest sandsynligt, at det er Odin.

Med de seneste fund af store haller turde det være arkæologisk bevist, at Lejre er et af de helt væsentlige steder i vikingetidens Danmark. Middelalderens skriftlige kilder henlægger som bekendt danernes ældste kongesæde til Lejre. Om der rent faktisk har boet konger i Lejre kan naturligvis ikke bevises.

Note

1. Artiklen er sammenfattet efter Christensen 2010.

Litteratur

Arrhenius, B., 2009

Brissingamen and the Menet necklace.

I: U. von Freeden, H. Friesinger & E. Wamers (red.): *Glaube, Kult und Herrschaft*. Bonn 2009, s. 219-230.

Christensen, T., 2010

Odin fra Lejre. *ROMU 2009*.

Årsskrift fra Roskilde Museum, s. 7-25.

Franceschi, G., A. Jorn & B. Magnus, 2005

Fuglen, dyret og mennesket i nordisk jernalderkunst, bd. 2. Silkeborg.

Jensen J., 2004

Danmarks Oldtid. Yngre Jernalder og Vikingetid. 400 e.Kr.-1050 e.Kr. København.

Jensen, S., 1990

Odin fra Ribe. I: Kjærums, P. & R.A. Olsen (red.): *Oldtidens Ansigt*. København & Højbjerg, s. 178-179.

Nielsen, K. Højlund & R. Fiedel, 2001

Stavnsager – spredte glimt af et jernaldersamfund gennem mere end 700 år – fra 400 til 1100 e.Kr.f.

Årbog for Kulturhistorisk Museum Randers 2001, s. 71-89.

Imidlertid er Odin de nordiske guders konge, men han var også de jordiske kongers gud, og dyrkelse af ham synes især at være foregået blandt medlemmer af overklassen. På Lejrefiguren er Odin fremstillet i herskerpositur på højsædet, Lidskjalv, og med ravnene, Hugin og Munin, der bringer ham den indsigt og viden, der gør det muligt at regere verden – egenskaber en eller nogle af Lejres beboere må have haft særlig brug for.

Ramskou, T., 1976

Noget om hår og skæg. København.

Roesdahl, E., 1980

Danmarks Vikingetid. København.

Solli, B., 2002

Seid. Myter, sjamanisme og kjønn i vikingernes tid. Oslo.

Thrane, H., 2005

Romerske og germanske småfigurer. I: Capelle, T. & C. Fischer (udg.): *Ragnarok – Odins verden*, s. 33-40.

Voss, O., 1990

Hjemlige bronzemænd. I: Kjærums, P. & R.A. Olsen (red.): *Oldtidens Ansigt*. København & Højbjerg, s. 138-139.

Ørsnes, M. 1990

Gud og konge. I: Kjærums, P. & R.A. Olsen (red.): *Oldtidens Ansigt*. København & Højbjerg, s. 140-141.