

# Adel och bönder

## – några tankar om identitet och ståndindelning

Eva Svensson, universitetslektor, Karlstads universitet

*I denna artikel diskuteras identitet hos de sociala kollektiven frälse och bönder, under medeltiden institutionaliserade som två av fyra stånd i Sverige. Det arkeologiska materialet för diskussionen har hämtats från en liten by och en borg från 1200-talets andra hälft, en period av samhällelig förändring inkluderande formering av frälsets privilegier och plikter. Den materiella kulturen relaterad till klädsel och mat / servis på de båda lokalerna visar att borgbesättningen vinnlagt sig om sitt yttre, både vad gäller kläder och dukning. Däremot åt man i princip samma mat som bönderna. Även bönderna hade en uppsättning dräktrelaterade föremål av adligt snitt. Dessa bars sannolikt vid olika framträdanden utanför lokalsamhället, och kan ses som ett sätt att konkurrera med, och ifrågasätta det framväxande frälset. Under 1300-talet verkar detta konkurrensförhållande ebba ut.*

### De fyra stånden och svensk medeltidsarkeologi

Bilden av svensk medeltid präglas av fyrståndsläran, det vill säga ett samhälle där medborgarna var inordnade i stånden adel, präster, borgare och bönder. Varje stånd spelade en väl definierad roll i det medeltida samhällets maskineri; de krigade, bad och arbetade med urbana eller rurala uppgifter. Av dessa framstår det världsliga frälset som det mest intressanta, eller i alla fall mest mediala, med riddare, sköna damer och borgare med tinnar och torn väl designade för filmens, livjarens och datoranimeringens världar. Samtidigt, med dagens ögon, kan nog det samhälleliga värdet av de båda första ståndens uppgifter ifrågasättas, och även böndernas betydelse minskar kraftigt.

Ur ett europeiskt perspektiv är den svenska fyrståndsläran en avvikare, för i den kontinentala versionen fanns bara tre stånd; adel, präster och tredje ståndet inkluderande både borgare och bönder. Man kan tolka förekomsten av fyra stånd i Sverige som en viktig markering av böndernas samhälleliga betydelse och renommé.

De fyra stånden har sina materiella motsvarigheter i arkeologins värld, och svensk medeltidsarkeologi är starkt präglad av uppdelningen mellan kyrkliga byggnader och lämningar, borgar och huvudgårdar, städer och landsbygd. Många försök har gjorts för att skapa nya utbildnings- och tankestrukturer, men den traditionella uppdelningen tenderar att slå

igenom. Som medeltidsarkeolog tenderar man att fastna i städer, på landsbygden, i borgar eller kyrkor i sin forskargärning. De fyra stånden riskerar fungera som referensram för det arkeologiska materialet.

Fyrståndsläran representerar en (sen)medeltida bild av medeltiden, vilket har bidragit till dess attraktivitet. Det är bekvämt som forskare att röra sig på säker mark, att ha tydliga referensramar från den skrifthistoriska överbyggnaden för att sortera sin arkeologiska empiri. Men ett problem, som vi allt mer börjat bejaka, är att den arkeologiska empirin inte alltid tillåter sig sorteras in i de fyra bestämda facken. Framför allt är det utgrävningar i landsbygdsområden som har ställt till det. Varför hittar vi ströningar med heraldiska vapenbilder, vapen och rustningsdetaljer hos bönderna? Varför har bönder producerat varor för avsalu och bedrivit handel?

Det arkeologiska materialet ger anledning att fundera över den medeltida reproduktionen av de fyra stånden, och vad de förväntades stå för. Kanske var ståndindelningen inte en så oomtvistad sanning, och ordnande princip som vi tror. I denna artikel skall jag, utifrån några svenska exempel, titta närmare på bönder och frälse och de identiteter som kommer till uttryck i spåren av dagligt liv på gård och borg.

## Sociala kollektiv

Begreppet sociala kollektiv blir allt vanligare för att beskriva olika sociala grupper i (svensk) medeltidsforskning. Begreppet avser att fånga gemensamma drag, sammankittande idéer, som förenade individer i ett kollektiv. Denna sociala identitet kommunicerades såväl inåt gruppen som utåt, inte minst genom den materiella kulturen. För svenskt vidkommande kan frälse och bönder betraktas som under medeltiden institutionaliserade sociala kollektiv, med olika privilegier och plikter. Men, gränserna mellan frälse och bönder förblev medeltiden igenom flytande och det fanns en rörlighet mellan grupperna (Småberg 2004).

Frälsets identitet baserades två saker. Ett ädelt, helst i flera generationer, släktsprung samt nobel karaktär och intellekt. Det ädla ursprunget uttrycktes genom släktnamn, heraldik och ursprungsmyster. För den som var ny på den adliga banan var äktenskap med en kvinna ur en gammal släkt ett sätt att kompensera, för kvinnor betraktades som goda överförare av ursprung. En ädling skulle vara identifierbar genom en rad olika indikatorer såsom uppträdande, språk, kläder, mat, sättet att interagera med andra och organisera sin värld rumsligt (Duggan 2000, Reuter 2000, Ward 2000). De senare aspekterna blev allt viktigare när en direkt, våldsbaserad maktteknik ersattes av en indirekt uppvisning av maktlegitimitet.

Frälset, eller riddaridealet, var en europeisk import, men det svenska iscensättandet nådde långt ifrån alltid upp till de europeiska normerna (Bengtsson 1999). Det var också fråga om en försvinnande liten grupp människor. 1526, efter Stockholms blodbad, fanns bara 178 adliga familjeöverhuvuden, och som mest fyra gånger fler under medeltiden (Lovén 1996:273). Gruppen var geografiskt koncentrerad till områdena kring Mälardalen och södra delen av det medeltida Sverige. I stora delar av Sverige saknades adliga sätesgårdar helt, eller var mycket fåtaliga.

Till skillnad från frälset uttryckte inte bönderna någon idealiserad självbild, som har överlevt i skriftliga källor. Bönder uppträder överhuvudtaget sällan i det skriftliga källmaterialet, och är svåra att få grepp om som handlade subjekt. Vår bild av de medeltida bönderna är starkt präglad av vad som

definierar dagens bönder, det vill säga jordbrukare, och att bönderna utgjorde den ”lägsta” gruppen i ståndshierarkin. Men begreppet ”bonde” betecknade ursprungligen en besutten person som ägde jord och levde på den. Tidiga landskapslagar anger att uppburna befattningar som lagmän och biskopar skulle innehas av bondsöner (Dovring 1953:92). Med andra ord, besuttna bönder hade tillträde till, eller tillhörde, samhällets toppskikt, något som förändrades under 1200-talets andra del. I Sverige var de självägande bönderna en betydande grupp medeltiden igenom, och cirka femtio procent av alla gårdar ägdes av skattebetalande bönder. I stora delar av Sverige, de områden där frälsets medlemmar var fåtaliga eller saknades, var nästan all jord böndernas egendom.

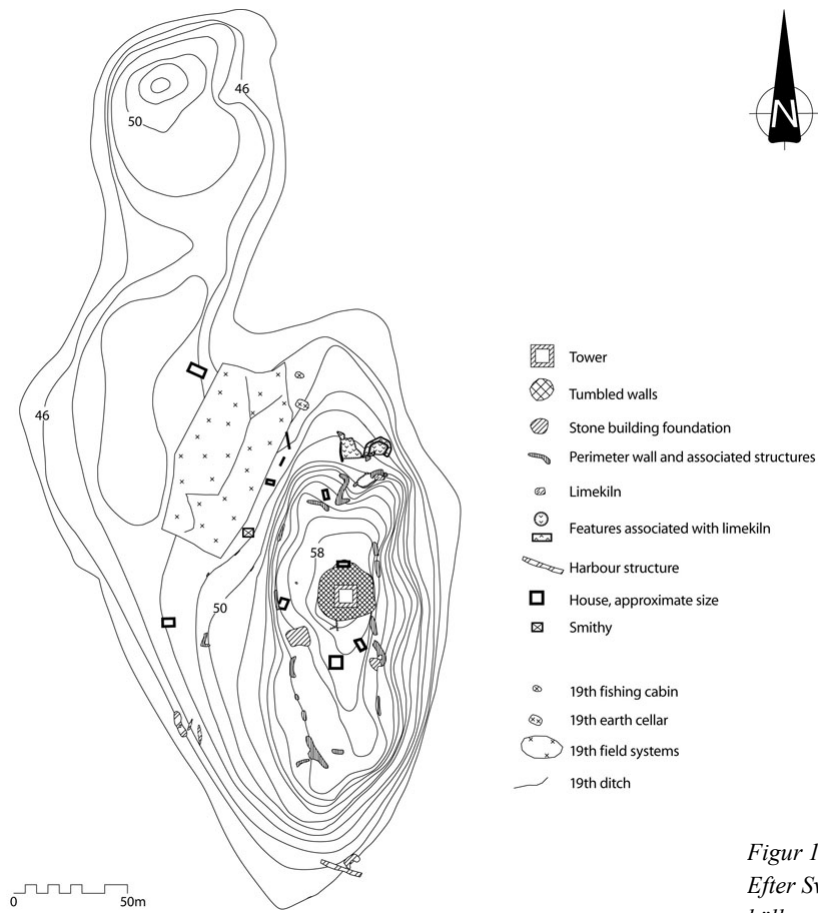
## Borgen och byn

Utgångspunkten för arkeologiska studier av bönder och frälse är de fysiska spår de lämnat efter sig. Vill man dessutom fokusera på vardagslivet blir den materiella kulturen än viktigare, då skriftliga källor och medeltida bildmaterial har sina begränsningar. Men det är också viktigt att bära med sig, att den materiella kulturen kan berätta helt andra saker än skriftliga källor.

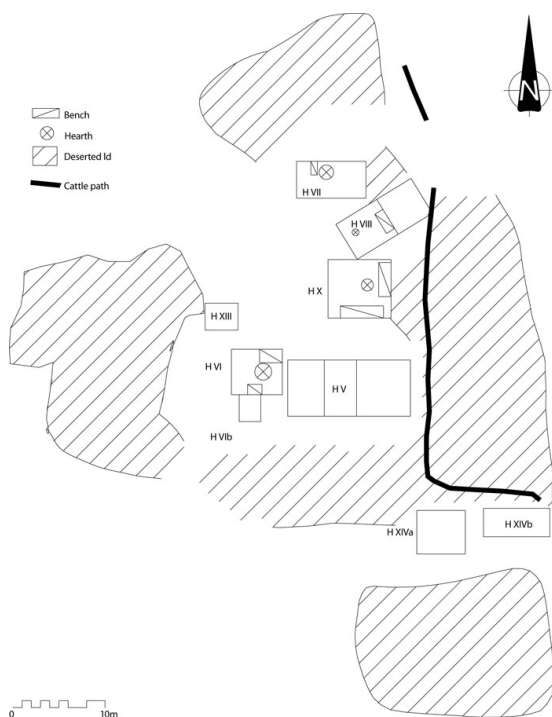
Som konkreta exempel skall här användas en borg, Saxholmen, och en liten by, Skramle, vilka båda var i bruk under 1200-talets andra hälft (Svensson 2008). Detta var en period av statlig formering i Sverige, med bland annat frälsets institutionalisering 1280. Båda lokalerna är belägna i landskapet Värmland i västra Sverige, Saxholmen i landskapets södra del på en ö i Väneren, och Skramle i landskapets västra, skogsrika delar.

Saxholmen, som är okänd i det skriftliga källmaterialet, uppfördes som ett led i kungamaktens expansion i området, och innehades, sannolikt, av personer trogna kungamakten. Borgen övergavs runt 1300, då tiderna hade blivit mer stabila för kungamakten och de potentiella konkurrenterna i Vänerområdet hade tillintetgjorts.

Skramle, också okänt i det skriftliga källmaterialet, var under 1200-talets andra hälft en liten by om tre hushåll. Byn ödelades en period vid 1300-talets mitt, troligen till följd av Digerdöden. Eftersom samtliga gårdar och byar i området kring Skramle



Figur 1. Karterade lämningar på Saxholmen. Efter Svensson 2008, fig. 25 och där angiven källa

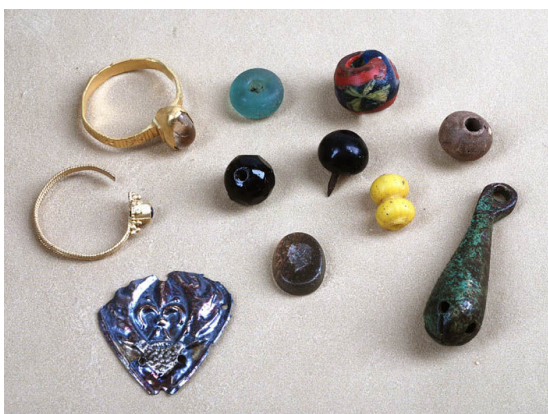


Figur 2. Skramle, lämningar från Period III (ca 1250-1350). Efter Svensson 2008, fig. 24 och där angiven källa. H VIII anlades runt 1300, och berörs inte av resonemanget i denna artikel.

var skattegårdar, undantaget prästgården, finns det all anledning att tro att också Skramle beboddes av självägande bönder. Bönderna på Skramle bedrev utmarksbruk, och utnyttjade skogens resurser för produktion av varor för avsalu. Framför allt verkar man ha jagat pälsdjur och tillverkat täljstensprodukter.

**Kläder och mat – aspekter av vardagslivet**

Två av vardagslivets dimensioner, mat och kläder, skall här användas för att belysa formering av identitet hos de sociala kollektiven bönder och frälse under 1200-talets andra hälft (Svensson 2008). Alltså den period då frälset institutionaliserades, och en ståndsgräns skapades mellan människor som levde på vad jord, skog och vatten kunde ge.



Figur 3. Diverse smycken och andra accessoarer hittade på Saxholmen. Foto: Lars Thorén, Värmlands Museum. Efter Svensson 2008, pl. 8.

Föremål relaterade till kläder och personlig utsmyckning är en stor fyndgrupp på Saxholmen (322 föremål, 11% av det totala fyndmaterialet). Många av föremålen är av tämligen exklusiv karaktär. Det handlar bland annat om ströningar, pärlor, dräktbjällror, söljor, ringnålar, kedjor och fingerringar. Flera av föremålen uppvisar spår av förgyllning. Kläder, hur man tedde sig utåt, var uppenbarligen viktigt för borghushållet. Merparten av föremålen vittnar om tidens smak, eller mode om man så vill, men några är ålderdomliga. Till exempel pärlor som vanligen kan dateras ett par hundra år före Saxholmen. Förmodligen handlar det om smycken som gått i arv inom släkten, vilka bidrog till att markera bärarens ursprung. Klädsel

och accessoarer var uppenbarligen ett viktigt medel för borghushållet att markera distans och legitimitet genom ursprung.



Figur 4. Ringnål, ströning, söljor, brodd, väskskoning och skärvor av kärll av brons (mässing), samt slagg och råvaror från brons (mässings) hantverk på Skramle. Foto: Bengt Holter, Projekt Skramle. Efter Andersson & Svensson 2002, Fig 3b.

Motsvarande fyndgrupp är mindre framträdande i fyndmaterialet från Skramle (31 föremål, 4% av det totala fyndmaterialet). Exempelvis har söljor, en knapp och broddar av enkel utformning hittats, men också några mer exklusiva föremål av brons/mässing som en sölja, en ringnål och en ströning. Dessa föremål hade sina motsvarigheter på den samtida borgen, och indikerar att bönderna haft tillträde till samma utbud. En analys av ringnålen gav emellertid vid handen att den var tillverkad på hemflitsmässigt sätt, och ströningen har en bild som inte passar någon känd släkt och är dessutom heraldiskt inkorrekt. Förekomst av brons-/ mässingsgjutning i byn visar att bönderna kompletterat de varor de kunnat inhandla med egen tillverkning efter ståndsmissiga förebilder. Skramle-bönderna framstår som väl medvetna om dräktens betydelse i den process av social uppdelning och formering som inbegrep frälsets uppkomst. De aktuella föremålen bör, enligt min mening, tolkas som en vilja att delta i tidens konkurrens, och ett ifrågasättande av skiktningen frälse och bönder. Då frälse saknades i Skramles lokalsamhälle förblev bönderna enarådande, men förmodligen såg de på utvecklingen i samhället i övrigt med kritiska ögon.

Mat och bordsskick var en annan viktig del av vardagslivet. På Saxholmen hittades 131 föremål

(4% av det totala fyndmaterialet) som kan knytas till matlagning eller dukning; skärvor efter kannor, muggar och kärl i stengods, glaserat rödgods och svartgods, glas, täljstenskärl, knivar, rester av en tallrik samt en förgylld sked. Ett fyndmaterial som vittnar om en medvetenhet om det dukade bordets och det begynnande bordsskicket betydelse. Utifrån ekofaktmaterialet (djurben och makrofossil) verkar man ha ätit nötkött, fläsk, kött av får/get, lite vilt (inklusive vildfågel), tamfågel, lokalt fångad fisk samt bröd och gröt av korn och lite havre.

Fyndmaterialet från Skramle, 77 föremål (9% av det totala fyndmaterialet), dominerades av skärvor av täljstensgrytor, vilka hade tillverkats i byn. Dessutom hittades knivar och ett par skärvor av en bronsbägare / -skål. Vi måste också räkna med att det funnits föremål tillhörande servisen som var tillverkade av trä. Ekofaktmaterialet från Skramle överensstämmer i stor utsträckning med vad som hittades på Saxholmen. Skillnaden var att man på Skramle också odlat / konsumerat vete och råg, samt att ben av fisk och vilt saknades. Eftersom föremål relaterade till jakt och fiske hittats på Skramle bör dock fisk och vilt ha stått på menyn.

Borgbesättningen på Saxholmen har uppenbarligen vinnlagt sig om bordets yttre sidor, servisen, men ätit samma mat som bönderna. Hur man åt var lättare att ändra än vad man åt, och med magarna var man fortfarande bönder. På Skramle har bordets utseende varit av mindre betydelse, undantaget bronsbägaren / -skålen. Det var förmodligen inte hemma, utan vid olika framträdanden utanför lokalsamhället, som man valde att konkurrera med frälset genom att bära dräkt detaljer liknande de som bars av herremännen.

Under 1300-talet verkar konkurrensförhållandet ebba ut. Föremål relaterade till klädsel hittade i lager från de senare tidsperioderna på Skramle, 1300-talets första hälft och 1400-talets senare del till tidigt 1500-tal, liksom från en borg grundlagd under sent 1300-tal relativt nära Saxholmen (Edsholm) är betydligt blygsammare. Förmodligen har ståndsindelningen vid det laget betraktats som

såpass etablerat att konkurrens blivit meningslös.

### **Bonden och adelsmannen**

Gårdarna på Skramle var inte speciellt stora eller rika. Det arkeologiska materialet från Skramle vittnar snarast om hur bönder i de mellansvenska skogsbygderna snäppet under de mer välbärgade, självägande bönderna levde. Bönderna framstår, under 1200-talets senare del som tämligen väl-situerade. De producerade varor för avsalu, och verkar själva ha agerat på marknaderna. Fyndmaterialet från Skramle visar också att bönderna var i besittning av häst, vapen och andra goda materiella förutsättningar.

Materialet från Skramle kan jämföras med vad som hittas på mindre borgar i det frälsetäta Småland, också det ett landskap med täta skogar, mindre åkerbruksmark och förutsättningar att bedriva utmarksbruk. Till skillnad från Värmland var Småland, efter svenska mått överbefolkat av frälse. Intressant nog är fyndmaterialen från små borgar eller sätesgårdar i Småland ofta mindre exklusiva än, eller helt jämförbara med, vad som hittas på Skramle (Hansson 1999, 2000 och 2001).

Man kan därför undra varför bönder med tillräckliga materiella förutsättningar inte valde att aspirera på adelskap. Enligt min mening handlar det om aktiva, men också socialt präglade, val. För bönderna i många bygder utan traditioner av mäktiga hövdingar och storgodsägare var bonden, den besuttna jordägaren och brukaren, idealet. När man strävade efter att konkurrera med frälset var det för att markera att bonden var en jämlike, och troligen för att man ansåg att det var fel att en grupp kunde skilja ut sig från de övriga bönderna. Eller för att travestera John Ball; när Adam grävde och Eva spann – vem var då adelsman? Uppenbarligen saknade ståndsindelningen legitimitet hos breda segment av befolkningen. De som såg möjligheterna, och sällade sig till det framväxande frälset, blev vinnare i den följande processen. En orättvisa eftervärlden förstärkt genom att reproducera ståndsindelningens referensramar i historieskrivningen.

## Referenser

- Andersson, S. & E. Svensson 2002  
 The artefacts and the ecofacts.  
 I: S. Andersson & E. Svensson (red.): *Skramle: the true story of a deserted medieval farmstead*.  
 Stockholm: Almqvist och Wiksell International, s. 58-85.
- Bengtsson, H. 1999  
*Den höviska kulturen i Norden: en konsthistorisk undersökning*.  
 Diss. Uppsala: Univ.
- Dovring, F. 1953  
*Agrarhistorien: en översikt av dess uppgifter, forskningsmetoder och resultat*.  
 Stockholm: Geber
- Duggan, A. J. 2000  
 Introduction: Concepts, origins, transformations.  
 I: A. J. Duggan (red.): *Nobles and nobility in medieval Europe: concepts, origins and transformations*.  
 Woodbridge: Boydell, s. 1-14.
- Hansson, M. 1999  
*Agundaborg och Källarholmen - två medeltida "borgar" i Småland: rapport över arkeologiska undersökningar av Agundaborg, RAA 39, Agunnaryd socken och Källarholmen, RAA 31, Ryssby socken, Ljungby kommun, Kronobergs län*.  
 Lund: University of Lund, Institute of archaeology
- Hansson, M. 2000  
*Jarlens residens: gammal och ny arkeologi på Hultaby borg*.  
 Lund: University of Lund, Institute of Archaeology
- Hansson, M. 2001  
*Huvudgårdar och herravälden: en studie av småländsk medeltid*.  
 Diss. Lund: Univ.
- Lovén, C. 1996  
*Borgar och befästningar i det medeltida Sverige*.  
 Diss. Uppsala: Univ.
- Reuter, T. 2000  
 Nobles and others: The social and cultural expression of power relations in the middle ages.  
 I: A. J. Duggan (red.): *Nobles and nobility in medieval Europe: concepts, origins and transformations*.  
 Woodbridge: Boydell, s. 85-98.
- Småberg, T. 2004  
*Det stängda frälset: makt och eliter i det medeltida lokalsamhället : Marks och Kinds härader i Västergötland ca 1390-1520*.  
 Diss. Göteborg: Univ.
- Svensson, E. 2008  
*The medieval household: daily life in castles and farmsteads : Scandinavian examples in their European context*.  
 Turnhout: Brepols
- Ward, J. C. 2000  
 Noblewomen, family and identity in later medieval Europe.  
 I: A. J. Duggan (red.): *Nobles and nobility in medieval Europe: concepts, origins and transformations*.  
 Woodbridge: Boydell, s. 246-262.