

Arkæologisk Forum

Nr.42
2020

Særtryk



| | | |
|---|--|----|
| Leder | | |
| | Redaktionen | 1 |
| | Midt i en (ned)brydningstid | |
| Spejlinger: Fragmentet og det arkæologiske | | |
| | Redaktionen | 3 |
| | Spejlinger | |
| | Fragmentet og det arkæologiske | |
| | Lone Claudi-Hansen* | 5 |
| | Ræk mig hammeren | |
| | Om keramik, kompensation og klassificering | |
| | Anna Severine Beck* | 11 |
| | Hus eller ej? | |
| | Refleksioner over det arkæologiske hus | |
| | Karl Hjalte Raun Maack* | 17 |
| | Refleksioner omkring det arkæologiske | |
| | – perspektiver omkring digital data | |
| Artikel | | |
| | Mette Palm | 23 |
| | Drømmen er at blive arkæolog | |
| | Erhvervspraktik for 8.-9. klasse på arkæologiske museer | |
| Konferenceindtryk | | |
| | Jakob Schlein Andersen | 31 |
| | Datering af jernalderens huse | |
| | Indtryk fra en debatdag om AMS-dateringer, hustypologi og bebyggelsesudvikling | |
| | med udgangspunkt i jernalderhuse | |
| Replik | | |
| | Kristian Kristiansen | 37 |
| | The future of Nordic TAG? | |
| | Every new generation of archaeologists defines its own needs | |
| Uddannelse | | |
| | Rasmus Holst Nielsen | 37 |
| | Arkæologer på barrikaden for overlevelse som fag | |

*Fagfællebedømt artikel

* Peer reviewed Paper

Spejlinger

Fragmentet og det arkæologiske

I denne udgave af "Spejlinger" har vi bedt tre forfattere diskutere det fragmenterede og ukomplette i forhold til det arkæologiske materiale indenfor hver deres felt: keramik, det arkæologiske hus samt arkæologisk databehandling og digitalisering. Udgangspunktet for diskussionen er artiklen: Nativ, A. 2017. No compensation needed: On archaeology and the archaeological. *Journal of Archaeological Method and Theory*, 24 (3), 659–675.

Målet i A. Nativs artikel *No compensation needed: On archaeology and the archaeological* (2017) er at diskutere den gængse forståelse af, hvad arkæologi og det arkæologiske er. Teoretisk set har artiklen rødder i Object-Oriented Ontology (OOO), der ligesom andre dele af bølgen af New Materialism, kalder på et fornyet fokus på ting (objekterne). Ifølge OOO skal ting opfattes (og studeres) som ligeværdige dele af verden; på lige fod med mennesker. Med andre ord er udgangspunktet, at der er et symmetrisk forhold mellem ting og mennesker (se også Olsen 2010). Artiklens formål er dog ikke at formulere OOO, som et nyt teoretisk paradigme for arkæologien, men derimod at forfølge, hvad OOO har af mere konkrete konsekvenser for arkæologiens praksis og mål. Selvom diskussionens udgangspunkt således er forankret i det teoretiske, indeholder den væsentlige metodiske overvejelser.

Artiklens hovedargument er, at arkæologien har en negativ forståelse af det arkæologiske materiale, da det primært forstås som fragmenteret og ukomplet. Baggrunden, argumenterer Nativ, er en italesættelse af det arkæologiske materiale som henholdsvis "rester" – forstået som efterladenskaber fra fortiden, som "forstyrrede" – forstået som påvirket af naturlige og kulturelle processer i forhold til sin oprindelige fremtoning og som "statiske" – forstået som fjernet fra den oprindelige dynamiske handling. Alene det faktum at det forhistoriske menneske er fraværende i det arkæologiske materiale gør, ifølge forfatteren, at materialet altid fremstår mangelfuldt. Konsekvensen er, at meget arkæologisk arbejde består i at kompensere for disse mangler ved for eksempel at indsamle mere data, at lave mere nøjagtige prøver, at identificere forstyrrelser for at kunne tage højde for disse, at bruge analogier, andre kildegrupper og

teoretiske modeller fra andre felter i fortolkningerne, der kan dække for "hullerne" i det arkæologiske materiale. Men ved inddragelsen af andre kildegrupper, fx historiske kilder eller etnografiske analogier, der traditionelt opfattes som mere komplette, kan det arkæologiske materiale komme til at fremstå endnu mere ukomplet.

Om Spejlinger

Idéen med artikelserien "Spejlinger" er at præsentere en aktuell arkæologisk problemstilling fra den internationale litteratur (tidsskrifter, konferencer, bøger mv.) og lade udvalgte skribenter spejle denne i en specifik kontekst, der er relevant for dansk arkæologi. Skribenterne skal således ikke diskutere den oprindelige tekst i klassisk forstand, men derimod bruge tekstens udlægning af den givne problemstilling til at se på sit eget felt og materiale på en ny måde. Opgaven er på den måde at "tænke med" den oprindelige tekst samtidig med, at der selvfølgelig er rum til at være uenig med tekstens udlægning af problemstillingen.

Håbet er, at "Spejlinger" vil fungere som en slags "åben læseklub", der både vil inspirere og provokere til at se arkæologien i Danmark i en større sammenhæng – og måske ovenikøbet på helt nye måder.

Den negative opfattelse af det arkæologiske materiale, giver, ifølge Nativ, alvorlige problemer og begrænsninger for arkæologien som felt, i og med at det arkæologiske alt for hurtigt i processen bliver omformet til 'noget andet' end det oprindeligt var. Med Nativ's egne ord:

“The heart of the matter is that the archaeological is too quickly and too readily made to serve purposes that are far removed from its concrete conditions. It is immediately put into the grinder of reverse engineering that seeks to discover what it once was, but in the process neglects to consider what it is” (Nativ 2017:660). Det sker, fordi dét, som studeres (det arkæologiske materiale), og dét, som er målet at vide mere om (fortidens liv), reelt er to forskellige ting, hvorimod i et felt som antropologi er analyseobjektet og interesseobjektet i langt højere grad det samme, fordi de mennesker, der fx interviewes, også er de mennesker, der studeres. Fordi målet for det arkæologiske studie på den måde bliver noget andet end at studere det arkæologiske materiale i sig selv, betyder det, at der kun bliver et begrænset engagement med det arkæologiske materiale. Men dermed, argumenterer Nativ, opstår der også en manglende tillid til det arkæologiske materiale i sig selv.

Problemerne kan, ifølge Nativ, kun overkommes ved at omtænke opfattelsen af det arkæologiske (materiale), selvom dette kan indebære en reel omtænkning af målet med arkæologien som felt. Hvor målet for arkæologien traditionelt set har været at rekonstruere og forstå fortiden, foreslår Nativ, at arkæologiens mål i højere grad skal være at forstå det arkæologiske i sig selv og bruge det som udgangspunkt for en ny måde at arbejde med arkæologien på. Dette indebærer blandt andet at forstå det fragmenterede og ukomplette ved det arkæologiske materiale ikke som noget der er tabt, men som et fravær, der er en præmis for det arkæologiske materiale og som på den måde er med til netop at gøre det arkæologiske materiale til det, som det er (se også Bille & Sørensen 2008). Artiklen rummer ikke nogen klart definerede forslag til, hvordan man kan arbejde videre med det fragmenterede i praksis, da det opfattes som noget, der skal eksperimenteres med før en mere konkret form på en anden arkæologi kan formuleres.

Artiklen afsluttes derfor med en kraftig opfordring til at eksperimenteres med andre måder at tænke arkæologi og det arkæologiske på – også i praksis, fordi *“a confidence in what is actually excavated in the field has to be build up from the bottom”* (Nativ 2017:671).

Denne opfordring gives hermed videre til vores skribenter. I denne udgave har redaktionen spurgt henholdsvis Lone Claudi Hansen, Anna Severine Beck og Karl Hjalte Raun Maack. Lone er museumsinspektør ved Museum Vestsjælland og har specialiseret sig i studiet af ældre jernalders keramik, blandt andet ud fra eksperimentel arkæologiske forsøg. Anna er museumsinspektør ved Museum Sydøstdanmark, og uddannet ph.d. fra Aarhus Universitet. Udgangspunktet for Annas ph.d.-projekt var en undersøgelse af det arkæologiske hus som fænomen. Hjalte er uddannet ph.d. fra Heidelberg Universitet, hvor han har specialiseret sig i arkæologisk databehandling og digitalisering. Han har desuden mange år erfaring fra feltarkæologien.

De spørgsmål som vi har bedt skribenterne om at forholde sig mere specifikt til inden for deres felt er:

- Hvilken rolle har det fragmenterede og ukomplette i forhold til det arkæologiske materiale spillet inden for dit felt?
- Hvordan kunne en ny tilgang til det fragmenterede og ukomplette i det arkæologiske materiale inden for dit felt præsentere materialet på en ny måde?
- Hvad kunne en ny tilgang betyde for dit forskningsfelt i fremtiden?

Og hermed giver vi ordet videre til vores skribenter.

Litteratur

Bille, M. & T. Flohr Sørensen 2008

I fraværets nærvær.

Arkæologisk Forum 19, 32-35.

Nativ, A. 2017

No compensation needed: On archaeology and the archaeological.

Journal of Archaeological Method and Theory, 24 (3), 659–675.

Olsen, B. 2010

In Defence of Things. Archaeology and the Ontology of Objects.

Lanham: Altamira Press.

Ræk mig hammeren

Om keramik, kompensation og klassificering

De fleste der har deltaget i en arkæologisk udgravning, vil kunne genkende den begejstring, der rammer én, når skår efter skår pibler frem fra graveskeens træk igennem et mørkt fyldskifte. Når udgravningen er slut, forholder man sig imidlertid anderledes tvivlende til de smuldrende småskår, der både skal vaskes, nummereres, beskrives og fotograferes, og spørgsmålet lurer i baghovedet: Hvad kan endnu en bunke af skår fortælle os?

I artiklen *No Compensation Needed: On Archaeology and the Archaeological* (Nativ 2017) argumenterer Assaf Nativ for, at vi skal tage udgangspunkt i det fragmentariske som præmis for vores fag, frem for at opfatte fragmenteringen som et problem, der skal kompenseres for. Han beder os om at forholde os til det arkæologiske som det er, og ikke forsøge at ændre det til noget andet. Det er en vinkel, der kan give den opgivende arkæolog et kærkomment skulderklap, og som fordrer et vedvarende kritisk blik på det arkæologiske materiales betydning.

At udfylde hullerne

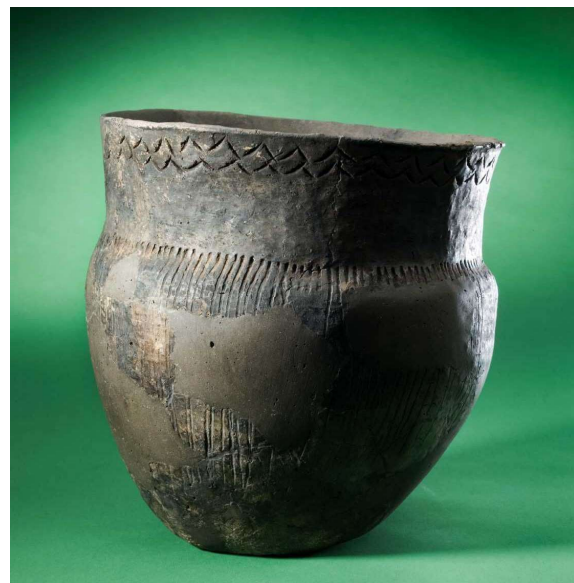
Keramik er en af de største fundgrupper i det arkæologiske materiale. På grund af sin skrøbelighed, er den et oplagt udgangspunkt i diskussionen om det fragmenterede materiales udsagn. Langt størstedelen af det arkæologiske keramikmateriale er fragmentarisk, men historisk set er det de hele kar, der har tiltrukket sig mest opmærksomhed. De mest spektakulære urner og gravkar blev i starten af 1900-tallet fremvist i publikationer over landets fineste fund, hvor oprindelsen til deres form og dekoration blev eftersøgt, og deres kunstneriske udtryk vurderet (f.eks. Müller 1921). De udvalgte kar fremstår komplette, men en del af dem er så nydeligt restaureret, at man ikke ved første øjekast opdager, at hullerne er udfyldt (Figur 1). Ved at sammensætte fragmenterne til et helt kar, og udfylde hullerne med ler, kompenserer man for det fragmentariske materiales begrænsninger.

50 år senere var det ikke kun de flotteste kar, men al keramikken inden for en afgrænset periode, fund-kontekst eller et geografisk område, der blev fremlagt deskriptivt, type for type. Kategoriseringen tog udgangspunkt i de hele kar, men de blev ikke vægtet højere end

udsagnet fra de skår, der kunne typebestemmes. Den brede vifte af typer dannede herigennem baggrund, for det der sås som det primære mål for arkæologien, nemlig folkeslag, kulturkredse og kronologi (f.eks. Albrechtsen 1954; Becker 1947; Norling Christensen 1954).

Defragmentation og typeforskrækkelse

Da udgravningsaktiviteten tog fat fra 1970'erne og frem fulgte kassevis af lerkarskår. Keramikken indgik nu i grundige computerbaserede analyser af karelementer og ornamentikmønstre, med det formål at identificere kronologisk signifikante detaljer. Keramikkronologierne er overvejende baseret på enkeltheder fra de hele kar



Figur 1: Tragtbæger fra Torbenfeldt Mose. Fragmenterne er sammensat og hullerne udfyldt med ler.

Foto: Arnold Mikkelsen, Nationalmuseet

fra gravene, men også den fragmentariske boplads-keramik kan med nogle tilpasninger indpasses i korrespondanceanalysens elementbetonede variabler, hvor rande, hanke, karled og ornamentik sorteres i sekvenser, så mønstre i fragmenternes ligheder og forskelle tydeliggøres (Haue 2012:52-56; Rasmussen 1993:18). I analyserne er det fragmentariske i fokus, men med det formål at skabe en ny helhed – en kronologisk seriation – igennem en defragmentation af materialet.

I dag kendetegnes keramikstudier af en stor diversitet i teoretiske indgangsvinkler og metoder, der går ud over de kronologiske studier, og spænder fra madkulturens sociale dimensioner, forbrugs- og tilberedningsskikke, karrets biografi og traditioner i keramikfremstillingen. Men selvom keramikken betragtes fra forskellige vinkler, er kategoriseringen af de nyudgravede skår undertiden stadig præget af en elementbetonet tilgang.

I udgravninger og fundbehandling er keramikken fra affaldsgruber og kulturlag indimellem udvalgt som en pose bland selv-slik, hvor særligt randskår og ornamentik er i høj kurs. I nogle tilfælde hjemtages kun diagnostiske skår, i form af rande, hanke og skår med ornamentik. Andre gange samles skårene under udgravning i helheder fra henholdsvis anlæg og lag, men bliver så sidenhen opdelt i elementer, langt fra deres oprindelige helhed. I Museernes Udgravnings Data's (MUD) genstandskolonne findes der 37 betegnelser for keramik under kategorien *Keramik/Oldtid*. Heraf er de mere specielle former typebestemte (f.eks. lerske, ildbuk og vævevægt), mens betegnelserne for lerkar opfordrer til en opdeling i elementer så som randskår, bundskår og sideskår (Figur 2).

Det er en kategorisering, der først og fremmest har et kronologisk sigte, og som gør det næsten umuligt at sammenligne den store mængde fragmenterede bopladskeramik med de overvejende hele gravkar og deponerede kar, medmindre man henter hammeren frem og registrerer urnen i 13 randskår, 48 sideskår og 9 bundskår. Genstandsbetegnelsen i MUD er "fritekst", og i princippet behøver man ikke at vælge nogen af de foreslåede 37 betegnelser. Men det er vigtigt, at vi er bevidste om, at strukturen afføder en tendens til den elementbaserede klassificering, der besværliggør andre indgangsvinkler end den kronologiske. Forestiller man sig en tilsvarende sortering af skibsfund i grupper af bundstokke, knæ, planker og stævne frem for at forsøge at identificere hvilke planker, der stammer fra hvilket skib, og hvordan det skib har set ud, bliver informationstabet tydeligt. På samme måde er der en række oplysninger om karform, opbygning, fragmenteringsgrad, deponeringsskikke, slid, sod og placeringen af madskorper på lerkar, som det mildest talt er besværligt at tilgå, når lerkarrene opdeles i separate grupper af randskår, hanke og bundskår, eller beskrives som 4 randskår og 21 sideskår under kategorien *Keramik Diverse*.

Den lange række af mere eller mindre udefinerbare kartyper, der blev formuleret i 1900-tallets midte, har måske fremprovokeret en typeforskrækkelse, der kun er blevet forstærket af, at karrene ikke nødvendigvis passer ind i selv de mest præcise statistisk udregnede typedefinitioner. Det har skabt et rum, hvor det fragmentariske ikke problematiseres, men dyrkes som dateringsredskab. Der er fortsat et stort behov for nye kronologiske analyser af keramikmateriale fra adskillige perioder og regionale områder, men måske har vores fokus på keramik som kronologisk markør taget overhånd?

| X22 | | Keramik / oldtid | Sideskår | Oldtid |
|-----|--|------------------|---------------------------------|--------|
| X26 | | Keramik / oldtid | Randskår, uornamenteret | ^ |
| X27 | | Keramik / oldtid | Rundhugget skår m. gennemboring | |
| X30 | | Keramik / oldtid | Rundhugget skår u. gennemboring | |
| X33 | | Keramik / oldtid | Sideskår | |
| X34 | | Keramik / oldtid | Sideskår, uornamenteret | |
| X38 | | Keramik / oldtid | Sideskår, uornamenteret | |
| | | | Støbeform | v |

Figur 2: Et udvalg af de betegnelser der foreslås i MUD til registrering af lerkar fra oldtiden.

Kar fremfor elementer

Lerkarskår fra en afgrænset kontekst har samme kronologiske udsagn hvis de sorteres og beskrives i grupper efter skår der, ud fra farve, gods, tykkelse og form, stammer fra samme kar, som når de opdeles i elementgrupper (Figur 3). Når skårene sorteres og beskrives som kar, fremfor i elementer, bliver det ikke kun muligt at belyse tidsmæssige forhold, men også at tilgå informationer om karrenes opbygning, fragmentering, funktion, brug og deponering. For nogle perioder og geografiske områder er det desuden muligt at henføre karret til en etisk kartype (ikke nødvendigvis samstemmende med en forhistorisk befolknings opfattelse og klassifikation af karrene (Ejstrud & Jensen 2000; Jensen 2005; Koch 1998). At 10 sideskår fra et lag i en affaldsgruppe stammer fra fire forskellige kar, af forskellig tykkelse og form, kan måske syntes ligegyldigt, men registreringen i kar skaber grobund for flere måder at beskæftige sig med den store mængde keramik fra museernes bygherrebetalte udgravninger, og gør det muligt at sammenligne boplads- og gravkeramikken, uden brug af hammeren.

Kompenserer vi?

I tråd med Assaf Nativs argumentation kan de overordnede tilgange til keramik herhjemme gennem tiden opfattes som forskellige former for kompensation for det arkæologiske materiales ukomplethed. Men om der virkelig er tale om en kompensation afhænger af, om vi accepterer præmissen om, at det arkæologiske materiales mangelfuldhed skyldes et konstitutivt fravær fremfor et tab. Nativ fremfører, at det arkæologiske ikke er særegent, fordi det stammer fra en fjern fortid, men fordi det er fundamentalt anderledes fra alt, hvad vi kender, som en unik hybrid mellem geologi og sociologi (Nativ 2017:668f). Den opfattelse ligger nok et stykke fra størstedelen af de danske arkæologers vante tankegang, og tilgangen stritter imod tidens tendens til at gøre museernes forskning og formidling relevant for den enkelte borgers dagligdag. Hvis vi skal forstå det arkæologiske i sig selv og gentænke arkæologien, indebærer det så, at vi sætter vores søgen efter at forstå forhistoriske samfund på hold? Nativ foreslår ikke, at vi går helt væk fra den nuværende praksis, men at fortiden forstås som en sekundær konstruktion, som må blive opbygget og forstået gennem det arkæologiske. Han foreslår, at proceduren skal være deskriptiv, og at der skal være en stor grad af overensstemmelse mellem dokumentationen

og det observerede fænomen (Nativ 2017:669-670). I en artikel fra 2018 eksperimenterer han med at dokumentere et keramisk materiale bestående af 300 randskår fra lokaliteten Hanaton i Israel. Han undersøger det, han betegner som skårenes morfologiske flydende væsen, og identificerer en strukturel logik i form af parvise modsætninger, i et udvalg af skårene. Andre dele af keramikmaterialet beskriver han som tvetydigt, ambivalent og plurativt (Nativ 2018:17). Nativ konkluderer, at havde han betonet andre træk, var han kommet frem til en helt anden, men lige så valid beskrivelse af de samme skår (Nativ 2018:22). Nativs søgende og åbne dokumentation af keramikken er en velkommen perspektivering af arkæologiens mål og registreringsmetoder, men den er for uigennemskuelig til at fungere i praksis. Klassifikation er en reducerende proces, der gør det muligt at overskue, analysere og diskutere fænomener, og er grundlaget for vores arkæologiske foretagende. Nativ efterlyser en stor grad af overensstemmelse mellem det observerede fænomen og dokumentationen. For læseren er denne sammenhæng svær at få øje på i hans behandling af keramikken fra Hanaton, ligesom det ikke er tydeligt, hvorfor han kun inkluderer randskårene.

Tillid til det arkæologiske

Nye teorier og metoder afføder nye spørgsmål, og der vil aldrig være en perfekt måde at dokumentere og udforske det arkæologiske materiale. Hensigten med New Materialism er at advokere for en symmetrisk tilgang til ting, i øjenhøjde med mennesker, planter og dyr, og anerkende at ting har essentielle kvaliteter, som kan påvirke både andre ting og mennesker (Olsen 2010; Witmore 2014). Opmærksomheden på tingenes betydning i arkæologien har primært floreret i teoretiske universitetsmiljøer, men Assaf Nativ lægger op til, at der konkretiseres måder hvorpå tankerne bag New Materialism kan inkorporeres mere praktisk i arkæologien.

Det initiativ er velkomment i en dagligdag på museerne, hvor dokumentation af arkæologiske genstande og anlæg er det primære virke, men hvor metoden langt hen ad vejen kører på autopilot. Den danske kapitel 8 arkæologis fokus har i mange år været rettet mod bebyggelsesstrukturer, husplaner og naturvidenskab, mens de genstandstunge kategorier, som flint og keramik, ofte bliver italesat som pladssluger på magasinerne, der aldrig vil se dagens lys igen, når først der er sat pakkelabel på kassen.



Figur 3a



Figur 3b

Figur 3. Lerkarskår fra afgrænsede kontekster fra aktuelle udgravninger. Skårene er sorteret, beskrevet og fotograferet efter henholdsvis skår fra samme kar (a) og opdelt efter elementer på karret, her randskår (b). Foto: Museum Vestsjælland

Spejlinger: Fragmentet og det arkæologiske

Der er både behov for og lyst til at underkaste genstandsmaterialet nye tilgangsvinkler og analyser, men der er et praktisk aspekt i, at arbejdet er tidskrævende. Langt hovedparten af udgravningerne herhjemme er bygherrebetalte, og der må ikke foregå forskning for bygherres penge. Derfor er det vigtigt, at udgravningsberetninger med gode fotos og detaljerede fundbeskrivelser bliver tilgængeliggjort digitalt, så fundene let kan tilgås og vurderes, og der skabes rum for fremtidig genstandsforskning og -fokus.

Dokumentation og klassificering er med til at påvirke, hvordan vi forstår genstande, anlæg og fortiden. Det er derfor vigtigt, at vi kontinuerligt reflekterer over, hvilke metoder vi benytter og hvorfor. Når keramikken sorteres efter hvilke skår der stammer fra hvilke kar, og beskrives i forhold til godstype, eventuelt kartype og funktionsspor, kan skårene fra bopladser lettere sammenlignes med gravkeramikken, og lerkarskårene kan bidrage til at belyse andre spørgsmål end de kronologiske.

En reel omtænkning af målet med arkæologien, er en stor mundfuld. Om det overhovedet er relevant at ændre arkæologiens fokus fra fortidens liv og samfund, til det arkæologiske i sig selv, afhænger af ens opfattelse af, om det arkæologiske materiales ukompletthed skyldes et konstitutivt fravær eller et tab. Assaf Nativs opfordring til, at der skal være en stor grad af overensstemmelse mellem dokumentationen og det observerede fænomen, er et godt udgangspunkt for at sætte de arkæologiske genstande i øjenhøjde. Men mens Nativs forsøg på at indkapsle flygtige aspekter af tingenes singularitet virker for flyvsk til at være et konkret bud på en brugbar vej, har vi på museerne produceret adskillige rapporter med nøgterne beskrivelser af fund, uden at det i sig selv har skabt en større tillid til det arkæologiske materiale – tværtimod. Der findes formentlig ikke én konkret vej frem, men derimod et behov for et vedvarende engagement i og fokus på betydningen af genstande og dokumentationen af dem.

Litteratur

Albrechtsen, E. 1954

Fynske jernaldergrave I: Førromersk jernalder.
Odense Bys Museer.

Becker, C. J. 1947

Mosefundne Lekar fra yngre Stenalder.
Aarbøger for nordisk Oldkyndighed og Historie 1947, 1-318.

Ejstrud, B. & Jensen, C. K. 2000

Vendehøj: Landsby og gravplads.
Jysk Arkæologisk Selskab, Højbjerg.

Haue, N. 2012

Jernalderens samfund i Nordjylland - belyst med udgangspunkt i byhøjen Nr. Tranders, Aalborg.
Ph.d.-afhandling, Afdeling for arkæologi, Moesgaard, Aarhus Universitet.

Jensen, C. K. 2005

Kontekstuel kronologi – en revision af det kronologiske grundlag for førromersk jernalder i Sydsandinavien.
Kulturlaget, Århus.

Koch, E. 1998

Neolithic Bog Pots from Zealand, Møn, Lolland and Falster.
Nordiske Fortidsminder Serie B, Volume 16.

Müller, S. 1921

Bronzealderens Kunst i Danmark.
C. A. Reitzels Forlag, København.

Nativ, A. 2017

No compensation needed: On archaeology and the archaeological.
Journal of Archaeological Method and Theory, 24 (3), 659–675.

Nativ, A. 2018

Ambiguity, Ambivalence, Multiplicity: A Case Study of Late Pottery Neolithic Ceramic Assemblages from the Southern Levant.
Cambridge Archaeological Journal, Volume 28, Issue 4, 629-645.

Norling Christensen, H. 1954

Katalog over ældre romersk jernalders grave i Århus Amt.

Nordiske Fortidsminder IV, København.

Olsen, B. 2010

In Defence of Things. Archaeology and the Ontology of Objects.

Lanham: Altamira Press.

Rasmussen, M. 1993

Bopladskeramik i Ældre Bronzealder.

Jysk Arkæologisk Selskabs Skrifter XXIX. Aarhus

Universitetsforlag, Aarhus.

Witmore, C. 2014

Archaeology and the New Materialisms.

Journal of Contemporary Archaeology 1.2 (2014), 203-246.

I Arkæologisk Forum er et fagligt tidsskrift der søger at sætte det arkæologiske fag ind i en større sammenhæng – både videnskabeligt og samfundsmæssigt. Her kan både arkæologisk faglige og fagpolitiske emner behandles og debatteres.

Skriv til Arkæologisk Forum:

Arkæologisk Forum modtager gerne bidrag. Kontakt redaktionen, og få råd og vink om indhold, læsere, formaliteter, deadlines m.v.

Fagfællebedømmelse:

Generelt bliver tekster i Arkæologisk Forum fagfællebedømt. Fagfællebedømte artikler er markeret med en stjerne (*) ved forfatternavnet.

Kontakt:

redaktion@archaeology.dk
www.archaeology.dk

© Forfatterne og Arkæologisk Forum.

Artikler, indlæg og billeder må ikke mangfoldiggøres i nogen form uden skriftlig tilladelse fra redaktionen.

Redaktion:

Anna Beck (ansv. redaktør)
Jette Rostock
Mette Palm
Ole Thirup Kastholm
Signe Lützau Pedersen
Susanne Klausholm Dolleris
Kamilla Majland

Udgiver:

Foreningen af Fagarkæologer – FaF

Forsidebillede:

Erhvervspraktikanter afprøver drømmen.
© Museum Nordsjælland

Tryk og oplag:

Holbæk Museum trykker 250 stk.

Arkæologisk Forum udkommer:

Juni og december

Abonnement og løssalg private:

175,- kr. årligt (2 numre)
87,50 kr. pr. nummer

ISSN 1399-5545



Foreningen af
Fagarkæologer
faf@archaeology.dk
www.archaeology.dk

Nr. 42
2020
Arkæologisk Forum