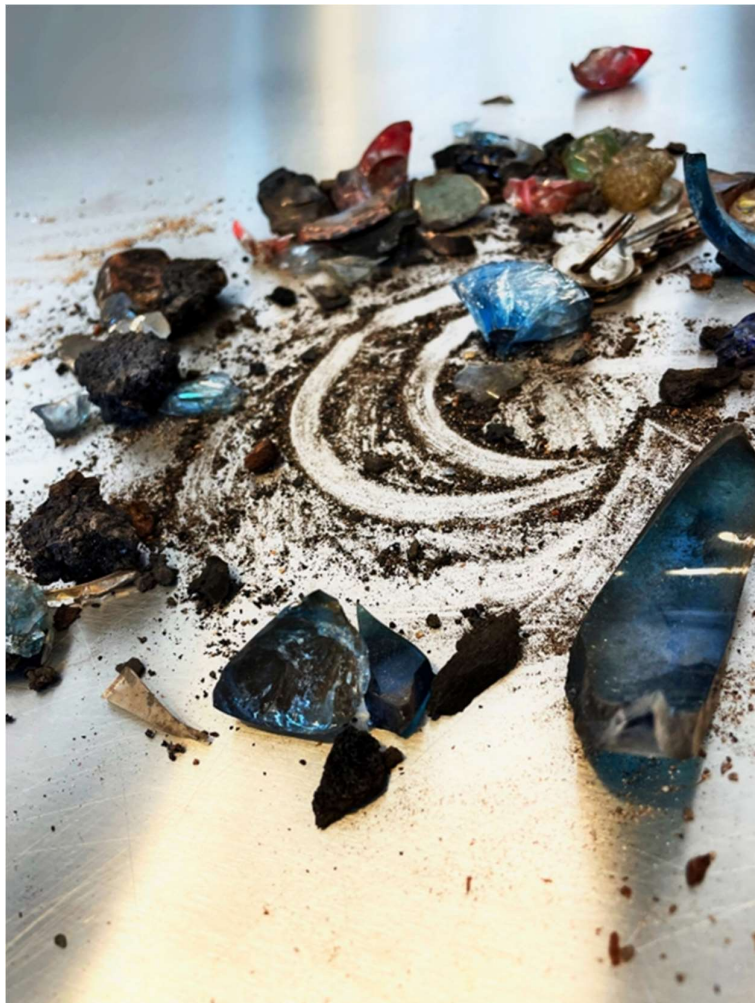


Arkæologisk Forum

Nr.45
2021

Særtryk



Leder	Redaktionen Ansigtssløft og fremtidssikring	1
Artikel	Louise Søndergaard* Kværnsten i kontekst – en udforskning af potentialet i en forsømt genstandsgruppe	3
	Emil Leth Beiter og Philip E. Ostenfeld* Hvor den usynlige pandemi bliver synlig Hvad smidte mundbind kan fortælle om menneskelig adfærd	16
Teori	Irmelin Axelsen, Knut Ivar Austvoll, Svein Vatsvåg Nielsen, Póra Pétursdóttir & Mari Arentz Østmo What's the use of theory, anyway?	40
Artikel	Marion Ree og Lizette Salge* Brændt og destrueret Sekundære offerlag i vikingetidsgrave	31
Fotoessay	Christine Delcomyn Dohn og Anne Viuf Vi talte aldrig om det Destruktive metoder Radikal passivitet	37

*Fagfællebedømt artikel

* Peer reviewed Paper

Kværnsten i kontekst

– en udforskning af potentialet i en forsømt genstandsgruppe

En kværnsten gør umiddelbart ikke meget væsen af sig. Det afspejles i arkæologens opfattelse af kværnens udsagnsværdi, der opfattes som begrænset til at understrege det indlysende; at her er kværnet afgrøder. Men en kværnsten er mere og andet end en praktisk genstand. Den er symbolet på frugtbarhed, liv og død, og har spillet en rolle langt ud over den rent funktionelle. Nærværende artikels sigte er at revurdere genstandsgruppens potentiale via en kontekstuel gennemgang af jernalderlanghuse på en udgravning nær Ry, Østjylland.

Man må ikke tage en håndkværn eller bare den øverste kværnsten i pant, for så er det selve livet, man tager i pant. 5. Mos. kap 24, v 6.

Kværnsten i dansk arkæologi

Tager man i betragtning, hvor kolossal en betydning kværnsten måtte have haft for fortidens mennesker, må interessen for fundgruppen betegnes som beskeden. Der findes forskellige, hjemlige studier af drejekværne, der overvejende omhandler funktionalitet eller eksport (Jørgensen 1991; Christensen & Hardt 1996; Frandsen 2000, Feveile 2010), men ellers er kværnsten mest noget, der nævnes i udgravningsrapporter eller fra tid til anden får omtale i Skalk (Berthelsen 1975; Christensen & Hardt 1998; Jeppesen 2011).

Allerede i felten behandles fundtypen med en vis skødesløshed. De er uhåndterlige og pladskrævende, så det er både i arkæologens og museets interesse, at de bliver beskrevet i felten og efterladt. Der er altså en indbyrdes beklagelig tendens til at museum og arkæolog bekræfter hinanden i, at kværnsten ikke er en væsentlig genstandstype.

Det har altid undret mig, at man kan udgrave et hus med otte kværnsten i stolpehullerne, mens man dernæst kan grave adskillige huse uden en eneste. Hvorfor taler man om kasserede kværnsten, fordi de ligger i en grube, selvom de ser ud som om, de nærmest aldrig har været i brug? Hvorfor er nogen fuldstændig tyndslidte, mens andre ser ud til at være slået i stykker mens de var fuldt funktionsdygtige? Man kan også



Fig 1: Hvorfor findes der i nogle anlæg masser af kværnsten, mens der i andre ingen er?

Tværsnit af to ensartede gruber; en med og en uden kværnsten.

Foto: Museum Skanderborg

spekulere over, hvor mange forskellige kontekster kværne egentlig optræder i, og herigennem spørge sig selv, om ikke genstandstypens funktionelle kompleksitet monstro kunne afspejle deres dynamiske betydning i fortiden?

Udfordringer og metodiske anvendelser

Kværnenes fysiske beskaffenhed gør udforskningen besværlig. Tager man dem med ind på museet, er der ingen ende på snakken om, hvornår de kan komme ud igen pga. pladsmangel, og tanken om at bruge udgravningsbudget på at lade en geolog klassificere stentyperne, udføre slidsporsanalyser og undersøge sprækker i slibefladen for fytolitter ligger ikke lige for på trods af dansk arkæologis affektion for naturvidenskabelige analyser. Men hvordan kommer man så videre?

En metode er den kontekstuelle. En anden metode er at kigge på etnografiske studier af stammefolk, der stadig benytter sig af håndkværne, og endelig kan man drage stor nytte af skriftlige kilder.

Den kontekstuelle metode kræver at kværnene bliver registreret i felten. En sådan registrering bør inkludere oplysninger om hvor i anlægget kværnen lå. Var det i stolpesporet, i nedgravningen, i toppen eller i bunden af gruben? Var kværnen hel, fragmenteret, slidt, ubrugt, sodet, ildskørnet og i hvilken retning var slibefladen orienteret? Desværre er realiteterne, at rigtig mange af os benytter den noget mere henkastede beskrivelse ”i anlægget lå en kværn”, hvilket ikke er en unik situation i europæisk sammenhæng (Chadwick 2015: 54; Fendin 2006; Peacock 2013: 181; Watts 2014a: 134).

Nærværende artikels sigte er at belyse perspektiverne i en noget overset genstandsgruppe, og herigennem forhåbentlig inspirere til øget opmærksomhed på registrering og tolkning.

Deponeringsmønstre på bopladser

I 2019 modtog jeg en 3 mdrs. bevilling fra KFU til opstart af et projekt omkring deponeringsmønstre på bopladser generelt i Museum Skanderborgs ansvarsområde. Begrebet deponeringer har været genstand for utallige diskussioner, overvejende i britisk arkæologi, hvor en meget grundig forskningshistorik kan findes i Chadwick 2012: 293-5. I det danske og sydsandinaviske område diskuteres begrebet overvejende i en rituel

eller magisk kontekst, hvor deponeringer i forbindelse med fortidens bebyggelse ses som tilknyttet husenes opførelse eller nedrivning, eller som nogle løbende ofringer i husets levetid (Carlie 2004: 17-18; Hansen 2006: 119-26). En omfattende teoretisk diskussion af deponerings-begrebet er der ikke plads til i denne artikel, men personligt hælder forfatteren mod den strukturalistiske opfattelse, der ser deponeringer som en bevidst handling med et formål. Formålet er at påvirke noget ved denne handling. Helt enkelt tror jeg ikke på, at ting (og her mener jeg reelt hovedparten af arkæologiske genstande) deponeres alene med det formål at blive dem kvit. De er nedlagt/anbragt/deponeret – fordi man mente, det havde en effekt. Her giver det ikke mening at forsøge at skelne om det har været rituel eller praktisk, for i udgangspunkt har det været to lige valide sider af samme sag (Bell 2007; Berggren & Stutz 2010; Brück 1999; Chadwick 2012). En deponering er en handling, der udføres som en del af en påvirkningsstrategi, og den har været opfattet som et rationelt tiltag på en reel, praktisk udfordring. Ved at tage udgangspunkt i denne opfattelse, slipper man for at skulle tage stilling til om fundsituationen skal opfattes som rituel. En deponering er således en handling, som nogen har truffet et valg om at foretage, ud fra en forestilling om, at det vil have en effekt (Brück 1999: 320).

En kontekstuel analyse af Firgårde IV

Jeg tog udgangspunkt i en omfattende bebyggelse ved landsbyen Firgårde i nærheden af Ry, Østjylland, som Museum Skanderborg har udgravet over fire etaper fra 2014-2017 (fig. 2). SBM1383 Firgårde IV etape II er et 10 ha stort udgravningsfelt med knap 400 konstruktioner, hvoraf cirka 100 er treskibede huse. Dateringsmæssigt er omtrent 2/3 af husene hjemmehørende i den allseneste del af sen førromersk jernalder/ældre romersk jernalder, mens resten fordeler sig nogenlunde ligeligt mellem førromersk jernalder per II-III og yngre romersk jernalder/ældre germansk jernalder.

Mit projekt tog ikke udgangspunkt i kværnsten, men sigtede mere bredt på at erkende deponeringsmæssige strukturer generelt. Tesen var, at man via en detaljeret kontekstuel analyse, kan observere strukturer i, hvilke genstandstyper, der deponeres hvor, hvordan de deponeres, i hvilken tilstand og eventuelt i kombination med hvad. Metoden hertil er en temmelig tidskrævende gennemgang af samtlige MUD-liste, fotos, profiltegninger, fundbeskrivelser og makrofossile forhold.

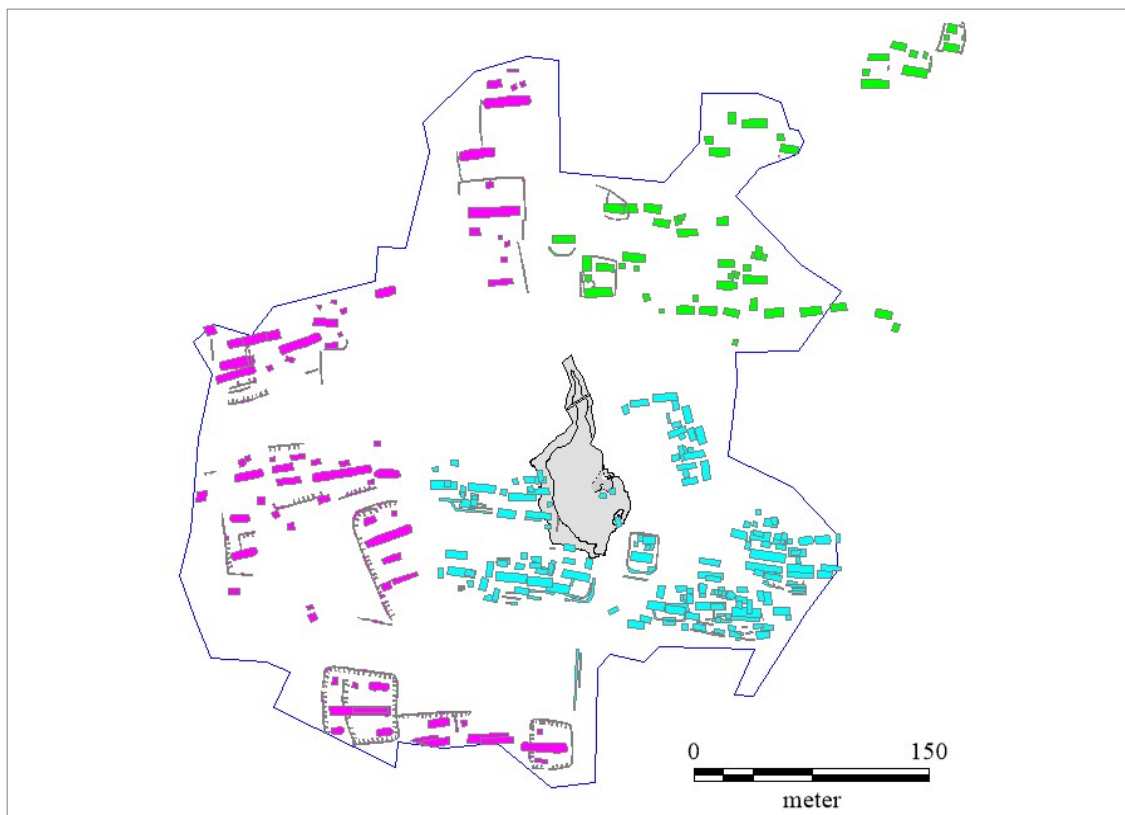


Fig 2. Oversigt over hele SBM1383 Figårde IV etape II. De lysegrønne huse dateres i FRJ II-III, de blå i FRJ III-ÆRJ mens de lilla er fra YRJ-ÆGJ. Grafik: Louise Søndergaard/Museum Skanderborg

Ret hurtigt begyndte der at tegne sig nogle mønstre for kværnstenenes kontekst på pladsen. Da samtlige gruber, hegnsløb og mosen endnu ikke er gennemgået, vil jeg i det følgende udelukkende fokusere på langhusene, som dog også var den hyppigste kontekst for kværnsten. Der er således ikke tale om en fuldstændig gennemarbejdet, videnskabelig undersøgelse, men om nogle indledende observationer, der kan efterprøves på andre lokaliteter, og som kan inspirere til lignende studier i eget materiale.

Når der skal analyseres på deponeringsmæssige strukturer i bebyggelsen, må man vurdere kværnstenens placering i huset og i selve stolpehuller. Ligger den på bunden af nedgravningen, eller står den på højkant i hullet efter en optrukket stolpe? Er der andre sten i huset og hvor er de? Eftersom drejekværnen først indfandt sig i området fra omkring 200 e.Kr. er det naturligvis skubbekværne, der er tale om for de første to bebyggelsesfaser. Eller nærmere bestemt den nedre del; liggeren.

En gennemgang af sten generelt i konstruktionerne viste sig vældig interessant. Det bliver eksempelvis tydeligt, hvor sjældent sten egentlig anvendtes som skoning eller foring i stolpehullerne. Af de 100 langhuse på Figårde havde kun 14 huse regulær skoning. Til gengæld var det gerne sådan, at når der var mere end én sten, var der mange i samme hus.

Jeg vil i det følgende fremlægge resultaterne af den kontekstuelle analyse af kværnstenens fordeling gennem hele bopladsens levetid, fordelt på tre faser; den ældste, den mellemste, og den yngste bebyggelse. Denne inddeling giver både mening i forhold til bebyggelsens fysiske forhold, hvor de tre faser ikke griber meget ind i hverandre, og i forhold til materialet, der ændrer karakter i et temporalt perspektiv.

Men først en kort bemærkning om bopladsens øvrige brugssten.

Knusesten og slibesten

Der findes masser af andre brugssten på bopladsen end kværnsten, og i en tilbundsående analyse vil det være af stor væsentlighed at trække dette materiale ind. Jeg har noteret mig forekomsten af øvrige brugssten i de konstruktioner, som er gennemgået fuldstændigt, men det drejer hovedsageligt om langhusene fra den mellemste fase (FRJ III-ÆRJ), hvorfor fokus i denne artikel er på kværnstenene. Det skal dog kort nævnes, at de indledende observationer i forhold til knuse- og slibesten er, at deponeringsmønstrene er lige så bemærkelsesværdige som kværnstenenes.

Samtlige brugssten er dog medtaget i de præsenterede eksempler i nedenstående analyse, så læseren kan danne sig et komplet overblik over fundsammensætningen i konstruktionerne.

Den ældste bebyggelse (FRJ II-III)

Der var meget få sten generelt i den nordligste og ældste del af bebyggelsen fra FRJ II-III. Her fandtes få kværnsten, men de var uden undtagelse placeret i gruberne. ¹⁴C-dateringerne for denne del af bebyggelsen var fåtallige grundet mangel på egnet, organisk materiale, hvorfor dateringsrammen er ganske bred. Kigger man på oversigtsplanen (fig. 2) er det dog klart, at der har været et temporalt brud fra den nordlige og ældste del af bebyggelsen til den næste fase, beliggende syd for.

Den mellemste bebyggelse (FRJ III-ÆRJ)

Langt de fleste sten, natur- såvel som brugssten, blev fundet i den efterfølgende bebyggelse. I det følgende skal der præsenteres nogle typiske eksempler på de stenfyldte huse fra den del af bebyggelsen, der daterer sig i århundrederne omkring Kr. fødsel.

Der var omtrent 68 langhuse fra denne bebyggelsesfase, og der blev kun fundet kværnsten i 18 ud af disse 68. De 18 huse indeholdt tilsammen 55 kværnsten (på hele udgravningen blev der i alt fundet 159 kværnstensliggere), og oftest var der mellem to og fem kværnsten i de huse, hvor der fandtes sten. Det skal bemærkes, at der ikke er sondret mellem, om kværnstenen lå i nedgravningen eller i stolpesporet, ligesom fragmenteringsgrad eller orientering af kværnflade heller ikke er inddraget her, selvom disse faktorer selvfølgelig bør indgå i en mere indgående analyse.

Fra et undergrunds-arkitektonisk synspunkt skilte ingen af de stenfyldte huse sig ud. De var ikke særligt lange, små, store eller med særlige fund. De indeholdt sten, og så lignede de ellers de øvrige huse i bebyggelsen.

Et typisk eksempel på et af de stenfyldte langhuse var K16 (Fig. 3). Her fandtes tre kværnsten i husets østlige ende, samt to i den sydlige indgang. Det skal her indskydes at forfatteren opfatter hele området mellem de to modstillede dørtærskler som indgangspartiet. Den højpotente og farlige zone mellem inde og ude,

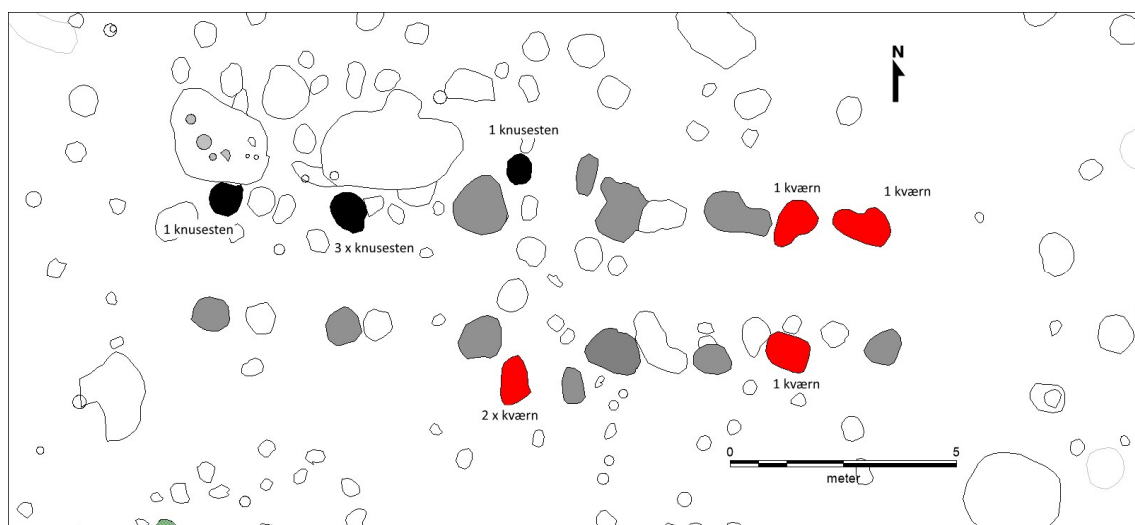


Fig. 3: Langhus K16 fra Firgårde: Her er det tydeligt, hvorledes kværnstenene koncentrerer sig i øst-enden og i sydlig indgang. Grafik: Louise Søndergaard/Museum Skanderborg

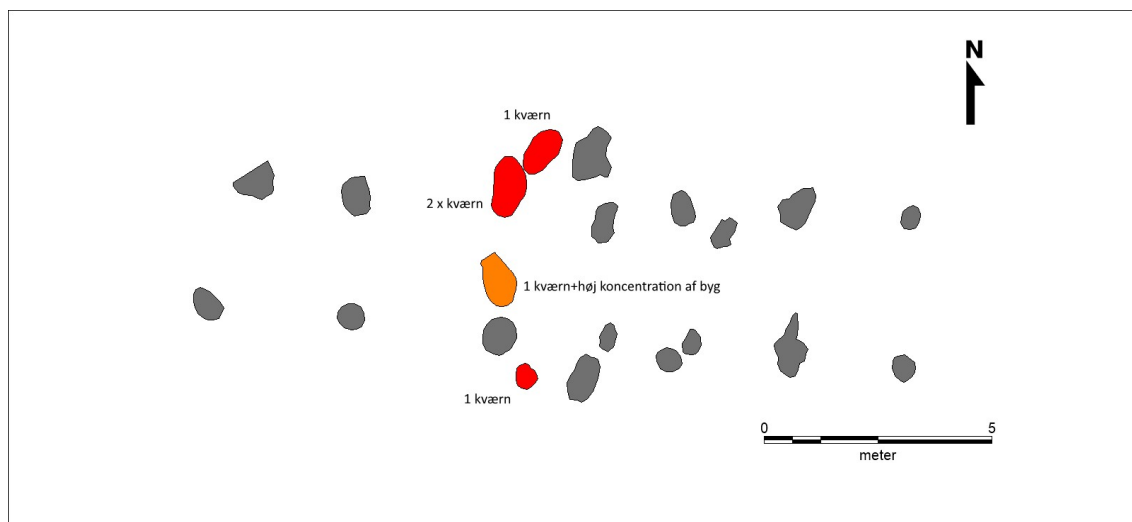


Fig. 4: Langhus K213 fra Firgårde: Her fandtes kun kværnsten i den vestlige side af husets indgangsparti. Det orange anlæg indeholdt både kværn og store mængder brændt byg. Grafik: Louise Søndergaard/Museum Skanderborg

eksisterer ikke kun på selve tærsklen men i hele gennemgangen, der har været liminalzone mellem inde og ude (Carlie 2004: 20; Chadwick, Martin & Richardson 2013: 167; Hill 1995: 82; Watts 2014a: 82-83; Søvsø, Søvsø & Siggaard 2016: 74).

Et andet langhus K213 (Fig. 4) viste en høj koncentration af kværnsten omkring indgangspartiet: tre styk i den nordlige indgang og en i den sydlige.

Endnu et typisk eksempel er K138 (Fig. 5). Antallet af kværnfund er stærkt øget: 13 kværnsten, og af disse findes syv veldistribueret i indgangspartiet. Eftersom der også blev noteret natursten i den kontekstuelle analyse, kan jeg afvise, at der generelt skulle være flere sten (natur- såvel som brugssten) i husenes østender. Der er altså ikke tale om, at sten er i større anvendelse som skoning i den del af huset, der formodes at have været stald. Når der var sten, var de fordelt forholdsvis jævnt, men ikke samme type brugssten.

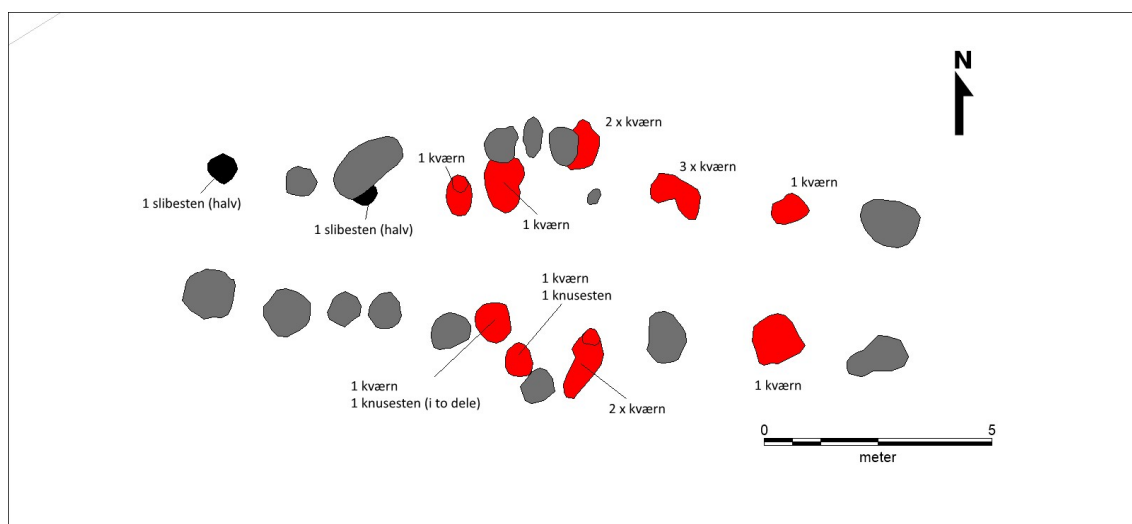


Fig 5: Langhus K138 fra Firgårde: Her ses en massiv koncentration af kværnsten omkring indgangspartiet samt i øst-enden. To halvdele af samme slibesten blev fundet i vest-enden. Grafik: Louise Søndergaard/Museum Skanderborg

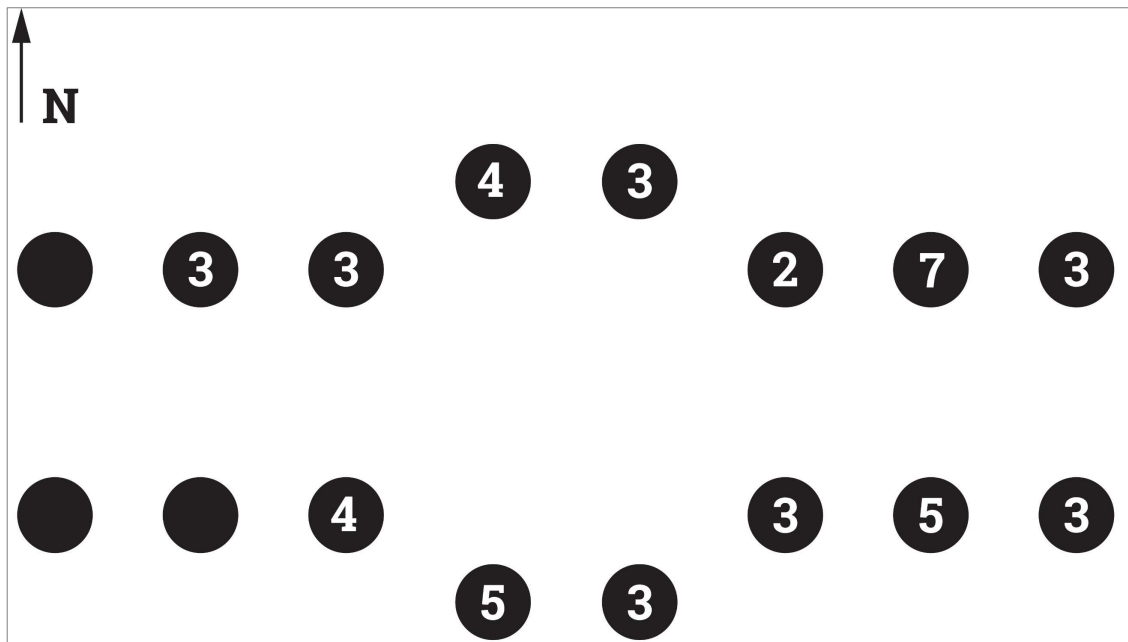


Fig. 6: Schematisk fremstilling af et langhus, hvoraf det kan aflæses, at kværnsten ikke findes jævnt spredt. Tallene gengiver det antal tilfælde en kværn er fundet i den respektive kontekst. Grafik: Louise Søndergaard/Museum Skanderborg.

Til at anskueliggøre de deponeringsmæssige kontekster, hvori kværnene optræder, anvendte jeg en skematisk fremstilling af et hus fra ældre romersk jernalder (Fig. 6). Antal tagbærende sæt stolper kan variere, men er ofte seks. Ved optællingen har jeg sat en markering ved det stolpehul, som kværnen er fundet i. Jeg har ikke skelnet mellem én eller flere kværne. Jeg har blot sat en markering, når der var forekomst af kværnsten i netop det stolpehul. Dvs. at det antal, der er angivet ved stolpehullet, altså er antal af *tilfælde*, hvor en kværn optræder, og ikke det reelle antal kværnsten fundet i denne kontekst.

Det fremgår ret tydeligt, at kværnstenene ikke forekommer jævnt spredt. Der er en bemærkelsesværdig slagside mod indgangsparti og øst-ende. Med en enkelt undtagelse, var der altid mindst én kværn i husets indgang. Der var ingen tilfælde hvor der kun fandtes en kværn i vestenden, og slet ingen tilfælde, hvor de blev fundet i yderste vestlige sæt. I tre tilfælde fandtes desuden kværnsten nedgravet i selve indgangsområdet uden at være i et konstruktionsrelateret stolpehul (Fig. 4).

Den yngste bebyggelse (YRJ-ÆGJ)

Resultaterne fra den mellemste bebyggelse var opsigtsvækkende, men det blev ikke mindre ejendommeligt, da den yngre bebyggelse blev analyseret. Der blev gjort fund af kværne i tre forskellige langhuse i den yngre del af bebyggelsen, og det var udelukkende i huse, der kunne dateres til yngre romersk jernalder. En enkelt skubbekværn blev fundet i et sydligt indgangsparti i et langhus. Derudover var der to fund af drejekværne, hvoraf det ene fund er en halv drejekværn, der stammer fra et stolpehul i vestenden af et hus.

Det andet drejekværnsfund blev gjort i langhuset K128, der indgik i et større gårdanlæg (fig. 7) (Søndergaard 2021: 3-7). Hus og gård blev desværre udgravet over forskellige etaper, så ¹⁴c dateringerne er noget mangelfulde, og ikke særligt samstemmende, men dateringen ligger i århundrederne omkring 300 e.Kr. I alle husets tagbærende stolpehuller blev der fundet sten; langt overvejende knuste granitsten. Stenene lå i selve stolpesporet, og må altså henføres til sløjfningen af huset (fig. 8). I fem af stolpehullerne viste de knuste granitsten sig at være fragmenter af drejekværne – formentlig af fem forskellige drejekværne, og dele af samme kværn kunne være spredt i flere stolper.

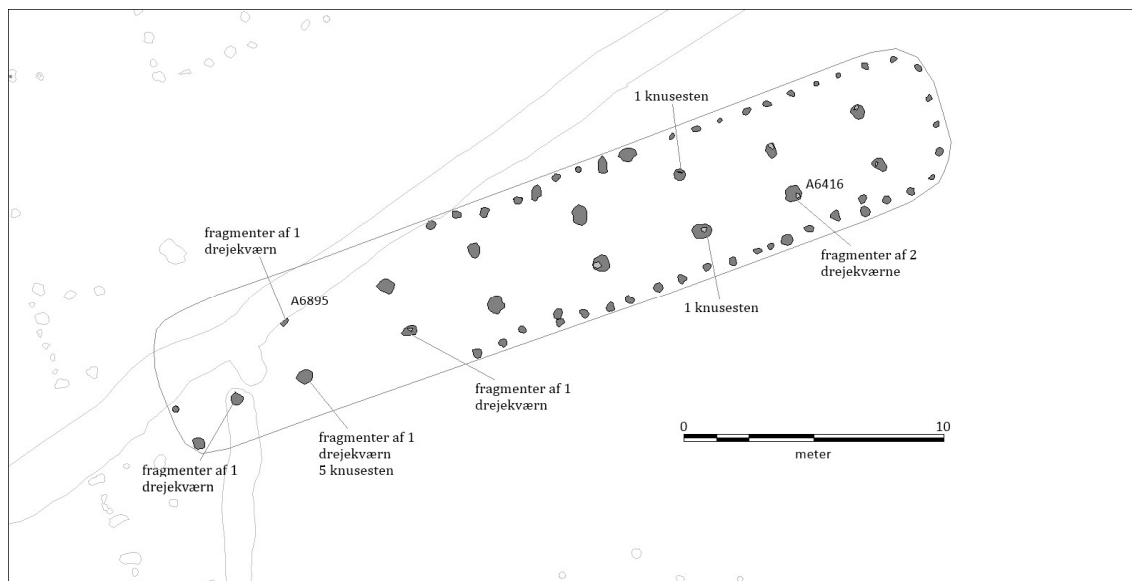


Fig. 7: Langhuset K128, dateret til yngre romersk jernalder indeholdt fragmenter af fem knuste drejekværne fordelt i de tagbærende stolpehuller. Grafik: Louise Søndergaard/Museum Skanderborg.

Som om det ikke er sært nok at fem af de i alt seks fremkomne drejekværne, er anbragt i ét og samme hus, så er selve håndteringen også bemærkelsesværdig. Drejekværnens-fragmenterne var i dårlig forfatning. Sodede, ildskørnede og nogle så smuldrende at de ikke kunne indsamles. Selve fragmenteringen ser altså ud til at have været et væsentligt element i den handling, der er foregået her (Søndergaard 2021: 6-7). Nøjagtigt som vi kender det fra våbenofringerne og skikken med at

ødelægge kedler, vogne, keramik osv. før deponering (Hansen 2006: 120-142).

Fragmentering og deponering af kværnsten i internationalt perspektiv

Efter en forgæves afsøgning af hjemlig litteratur om deponering af kværnsten, viste udlandet sig mere imødekomende. Deponering – og ikke mindst



Fig. 8: Tagbærende stolpe A6416 i K128. Nedgravningen er vanskelig at se, men man kan ane at hele stolpehullet er stoppet med knuste og sodede fragmenter af drejekværne. Ovenfor profilet ligger endnu et fragment.

Foto: Museum Skanderborg

fragmentering – af kværnsten er en paneuropæisk skik, og kværne deponeres alle vegne i mange forskellige kontekster; ildsteder, grave, vådområder, huse, hegn, brønde og gruber. Fra neolitikum og op i middelalder (Carlie 2004: 83-96; Fendin 2000: 88; Klassen 2005: 31; Lisowska 2019; O’Sullivan & Kenny 2008; Chadwick 2012: 287; Cool & Richardson 2013; Watts 2014a: 11). Der er selvfølgelig forskellige modi operandi over tid og sted, men der er ingen tvivl om, at kværnsten har spillet en kæmpe stor rolle i agrare samfund. Også uden for Europa. ”Ingen kværn, ingen mad” var det svar, som etnograferne fik i moderne undersøgelser af Mayaernes forhold til deres kværnsten (Peacock 2013: 1).

En stor del af de kværnsten, der findes på udgravningerne, er fragmenterede, og det er langt fra hyppigst som følge af slid (Fig. 9). En kværnsten går ikke bare itu. Hvis den blev tabt, var det på jorden eller et lergulv, og med mindre stenen i udgangspunkt er i dårlig kvalitet, formodes hovedparten af de fragmenterede kværnsten at være ødelagt intentionelt (Fig. 10). Forsøg viser, at der har skullet lægges en del energi i ødelæggelsen, som kan være foregået ved afbrænding – og dermed skørning – af stenene. (Cleary 2018, Watts 2014a: 13, 55, 99). Det forklarer, hvorfor man ofte finder delvis sodede kværne i de arkæologiske udgravninger.

Brück knytter kværnsten direkte til husenes biografi – og de mennesker, der beboede dem (Brück 2006). Her opfattes de som en del af et *killing-the-house-* eller *abandonment* -ritual, hvor kværnens tilblivelse, slid og siden fragmentering afspejler husets biografi. Det tager i særlig grad udgangspunkt i bronzealder-bebyggelser

på de britiske øer, hvor de fragmenterede kværnsten stedvis optræder i kontekst med humant knoglemateriale (Brück 2006: 79; Cleary 2018: 34). Fragmenteringen opfattes også som udtryk for ophør eller død. Måske ejerens død, og så skulle kværnen dø og begraves som dens ejer (Brück 2006: 78; Watts 2014a: 45). Det er ikke umiddelbart indtrykket, at det har været gængs praksis i Firgårde, da man så ville forvente en mere jævn spredning af de deponerede kværne. Forestillingen om en forbundethed (*entanglement*) mellem individ og kværn er dog interessant, og kan muligvis være en del af forklaringen på, at stenene er tænkt ind i den indledende del af byggefasen; et fundament af forfædre.

Etnografi og skriftlige kilder

Man har forsøgt at komme kværnenes betydning nærmere ad etnografisk vej ved at studere forskellige stammer, der stadig benytter sig af håndkværne. Der er mange stærke metaforer forbundet med kværnene med frugtbarhed som det allestedsnærværende symbol (Peacock 2013: 7-12; Watts 2014a: 31-33). Det understreges af de skriftlige kilder, der har mangt og meget at berette om kværnsten. Fra den Ældre Eddas Grottesangen til irske folkesagn og islandske eventyr var der strikse regelsæt for hvordan man skulle håndtere sin kværn; hvornår man måtte male; hvor meget man måtte male og hvordan, og der var ingen ende på ulykkerne, hvis man maleden den gale vej, hvis man maleden for hurtigt, for grådig, eller hvis man glemte at efterlade et par korn, til den, der beboede kværnen. Der er sagn, der beretter om, at fragmenter



Fig. 9: En solid kværnsten fra grube (på Kalbylund ved Låsby) brækket i to. Foto: Museum Skanderborg.



Fig.10: En kværnsten i 11 dele fundet i grube (på Kalbylund ved Låsby). Beskrevet som ”virker knust og ikke fragmenteret af slid”. Foto: Museum Skanderborg.

Artikel

af kværne blev begravet på marken for at øge udbyttet, der er sammenligninger mellem kværningsprocessen og elskovsakt, og der er også en del sagn om personer, der lider en fæl – men retfærdig! – død ved kværning (Chadwick 2008: 413; Peacock 2013: 162-168; Tolley 1995: 63-82; Watts 2014a: 24-25; Watts 2014b: 61).

Det kan i sagens natur være vanskeligt at efterprøve i det arkæologiske materiale, men når der i England er gjort fund af kværnfragmenter med fallossymboler på (Fig. 11), så understreger det i hvert fald kværnen som forbundet med reproduktion og frugtbarhed, hvilket jo forekommer indlysende dens funktion taget i betragtning (Peacock 2013: 168; BBC artikel).

Diskussion

Fallos-symbolet har haft talrige betydninger og foruden at sprede lykke, rigdom og overflod, har den også fungeret som afværger af ondskab (Burkert 1979: 39-41). Kunne den forhøjede forekomst af kværnsten i

langhusenes indgangspartier have sin forklaring i at også kværnsten besad evner i forhold til at holde ondskaben for døren? Det er ikke usædvanligt at indgange markerer sig i forhold til særlige fundsituationer. Indgange er potentielt farlige transitområder, hvor onde ting eller magter kan ske eller passere (Carlie 2004: 18; Chadwick, Martin & Richardson 2013: Hill 1995: 82167; Watts 2014a: 82-83; Søvsø, Søvsø & Siggaard 2016: 74). Hestesko over døråbninger, nedgravede dyr under dørtrinnet, nygifte brude der bæres over, samt den jødiske mezuzah på dørstolpen. Overalt og til alle tider er der gjort talrige anstalter for at afværge de farer, der lurede på hjemmets tærskel, og med den kontekstuelle analyse af Firgårde in mente, er kværnsten muligvis blevet opfattet som en potent genstand med den rette effekt. I Anne Carlies studie af rituelle deponeringer i de sydsandinaviske langhuse fandt hun også at indgangene var særligt fokusområde for kværnsten i de jyske bebyggelser (Carlie 2004: 90). Carlie fandt dog yderligere, at de kun sjældent optrådte



Fig: 11: Fragment af romersk drejekværn med fallos fundet i en grube dateret til romersk jernalder. Billede bragt med tilladelse fra Dr Steve Sherlock, Highway England.

i tagbærende stolpehuller, hvilket ikke stemmer overens med nærværende analyse (Carlie 2004: 90).

I K128 er de dyrebare drejekværne måske ødelagt, fordi høsten har slået fejl uophørligt siden man forkastede den gamle skubbekværn og gik over til den nye, roterende kværntype. Eller det stik modsatte; at de er ekstremt værdifulde taksigelses-ofre for uovertruffen høst. Den slags detaljer kan en analyse som nærværende ikke opklare, men forhåbentlig har den vist, at kværnsten besidder en udsagnsværdi, der går ud over tilberedelse af afgrøder.

Som ovenfor vist, var der et meget begrænset antal kværnsten i den ældste bebyggelsesfase (FRJ II-III), og de var uden undtagelse deponeret i gruberne uden for husene. I den mellemste fase (FRJ III-ÆRJ) steg antallet af kværnsten betragteligt, og selvom de også optræder spredt i gruber, ser det ud til at de overvejende er rykket ind i langhusene. I den yngste fase (YRJ-ÆGJ) falder antallet af kværne brat, og de kværne, der findes, er fordelt på blot to langhuse.

Variationen i deponeringen af kværnstenene på Firgårde gennem de forskellige faser, understreger deres evne til at indikere ændringer i sædvane. Hvorfor er antallet af kværnsten ikke nogenlunde ligefrem proportionel med omfanget af bebyggelsen? Selvom bebyggelses-intensiteten ganske vist ser ud til at have været størst i den mellemste fase, er forekomsten af kværnsten langt hyppigere end i de øvrige faser. Det kan skyldes forholdet mellem formationsproces og deponering – eksempelvis vil det stå skidt til med den senere bevaring, hvis det på et tidspunkt var sædvane at deponere kværne oven på jordoverfladen i stedet for at grave dem ned. Men det kan måske også være et udslag af en ændring i afgrødetilberedning? Eller i overtro, hvor det måske pludselig var tabu at genbruge en kværn?

I både den mellemste og den yngste bebyggelsesfase ser det desuden ud til at de både har spillet en betydelig rolle i langhusenes opførelse og i deres dekonstruktion. Kværnsten på bunden af stolpen i udvalgte dele af huset, viser med al tydelighed at det ikke er tilfældig genanvendelse af udrangerede kværnsten. Kværnstenes placering er planlagt inden opførelsen af huset, og kan have indgået i de ceremonier, der kan tænkes at have foregået ved denne væsentlige begivenhed, hvori

lerkar, mad, korn, forstenede søpindsvin og andre såkaldte husofre også kunne indgå.

Det behøver ikke betyde, at man nu skal betragte kværnene udelukkende som et rituelt indslag. De skal nærmere betragtes som nogle effekter, der har haft utallige funktioner, hvor praktik og symbolik ikke kan adskilles, Hvor dét der for os, kan se ud som en irrationel handling (eks. at grave nogle sten med særlige funktioner ned på særlige steder i huset), fra et andet kosmologisk synspunkt kan være et både logisk og praktisk tiltag for at tage hånd om en situation (Brück 1999: 326). Deponeringer af kværnsten skulle ændre noget, løse et problem eller påpege en situation, og arkæologens væsentligste rolle er ikke nødvendigvis at fortolke denne handling, men at erkende den. Det er nemt, når det er våben eller ædelmetaller deponeret i moser, men vanskeligere når det er hverdags effekter i bopladsregi. Den kontekstuelle tilgang er en effektiv metode til at fremhæve disse handlinger, men det kræver, at feltarkæologien sætter samme skarpe fokus på det, der foregår nede i stolpehullerne, som på husenes længde, typologi og datering.

Forskningsmæssige perspektiver

Der er et enormt forskningsmæssigt potentiale i at kigge nærmere på kværnsten. Beretninger viser at en romersk legion på 5-6000 mand skulle medbringe 400-500 kværne for at kunne brødføde sig selv, så logistisk set har kværne spillet en større rolle i krige end de våben, der ofres betydelig mere opmærksomhed (Watts 2014a: 37).

Analysen af slidspor og fytolitter med henblik på at finde ud af, hvad der præcis er foregået på kværnene, er også en mulighed, da de har været anvendt i både metalforarbejdning og til krydderier, urter, frø osv. (Fendin 2006: 160). En pladskrævende mulighed ganske vist, og de eneste der reelt kræver at stenen er til rådighed.

Der mangler undersøgelser af den generelle udvikling i forhold til materialevalg, størrelse og funktion; deponeringsmønstre i forhold til moser, bebyggelse, gruber, liminalområder, gravhøje fra neolitikum til jernalder – og endda videre op i historisk tid.

Endelig vil det være relevant at undersøge, hvordan de deponeringsmæssige kontekster forholder sig til fragmenteringsgraden af kværnsten, deres helt

Artikel

konkrete deponering (på hovedet, siden osv.) og hvad er kværnstens rolles i afrundingen af et hus/opfyldning af stolpespor? Hvordan ser det ud med associerede fundtyper, og vil det kunne afklare om huse med kværnsten måske har haft særlige funktioner?

Det vil være interessant at undersøge, om de deponeringsmæssige strukturer, der optræder på Firgårde-udgravningen, kan genfindes på andre bopladser. Min egen tese er, at der *vil* kunne erkendes deponeringsmønstre. Deres form vil formentlig variere, men når der i en international kontekst er så mange sammenfaldende handlingsmønstre, så må det være et udtryk for en ideologi, der har et meget bredt, kulturelt fundament.

Det er min forhåbning, at denne indledende analyse kan inspirere til at se det massive potentiale i kværnene som en genstandsgruppe, der kan spille en meget større rolle i udforskningen af sociale og kulturelle strukturer. Vi skal ikke regne med at vi nogensinde kommer til at forstå, hvor betydningsfuld kværnens rolle var i fortiden, men vi kan starte med at betragte dem som andet end ren og skær funktion. Kontekst-studier og vilje til at anskue genstandsgruppen ud fra et rituel/kulturelt-teoretisk afsæt kan få os langt. En kværn har helt sikkert sommetider bare været en kværn, men ofte har det været alt muligt andet. Et herligt udforsket terræn med masser af potentiale.

Artiklen er tilblevet med støtte fra Kulturministeriets forskningspulje.

Korrekt registrering

Uanset, hvilket forskningsperspektiv der er tale om, kræver det at kværnstenene bliver registreret. I kvantitative analyser er det nok at vide, at kværnstenen fandtes, men i alle andre sammenhænge er dette alt for lidt information. Lad det i stedet blive sædvane, straks man påtræffer en kværn i et anlæg, at nedfælde et par notater (det sker jo ikke sjældent, at stenen dratter ud af profilet, og så har man glemt, hvorledes det tog sig ud inden).

Følgende kan agere som tjekliste i udgravningssituationer:

- Hvor ligger kværnstenen? (i toppen af anlægget, langs siden, på bunden, i stolpesporet eller i nedgravningen).
- Hvordan er kværnens forfatning? (knækket, knust, brændt, sodet, slidt eller ubrugt).
- Hvordan er den orienteret? (med slibefladen op, ned eller sideværts).

Er der tale om et hus, er det en god idé at placere kværnstenen ovenfor det anlæg, den hører til, således at der i tilfælde af fragmenterede kværnsten kan vurderes om fragmenterne stammer fra samme kværn. Fotoregistreringspolitik er jo en individuel sag fra museum til museum, men et foto af en kværn i kontekst er altid en god idé. Når anlægget er registreret, tages kværnstenen ud og registreres efterfølgende med beskrivelse og foto med målestok. Beskrivelsen bør så vidt muligt indeholde følgende informationer:

- Sten-art.
- Tilhugning.
- Mål.
- Bevaring.

Et par fotos af over- og underside med målestok burde være fyldestgørende nok til, at man herefter kan efterlade stenen i felten med god samvittighed.

Litteratur

Bell, C 2007

Response: Defining the need for a definition.

I Kyriakidis, E. (ed.): *The Archaeology of ritual*,
Cotsen advanced seminars, 3, 277-288.

Berggren, Å. & Stutz, L. 2010

From spectator to critic and participant: A new role for
archaeology in ritual studies.

Journal of Social Archaeology 10 (2), 171-197.

Berthelsen, S. 1975

Kværnstenen

Skalk, 2, 13-15.

Biblen

Johannes Åbenbaring, 5. Mosebog
tekstuddrag er fra

<https://www.bibelselskabet.dk/brugbibelen/bibelenonline>

Brück, J 1999

Ritual and rationality: Some problems of interpretation
in European archaeology.

European Journal of Archaeology, 2, 313-344.

Brück, J. 2006

Death, Exchange and Reproduction in the British
Bronze Age.

European Journal of Archaeology 9, 73-101.

Burkert, W 1979

Structure and History in Greek Mythology and Ritual.
London

Carlie, A. 2004

*Forntida byggnads kult, Tradition och regionalitet i
södra Skandinavien*.

Stockholm: Riksantikvarieämbetet, Arkeologiska
undersökningar, Skrifter No 57

Chadwick, A. 2008

*Fields for Discourse. Landscape and Materialities of
Being in South and West Yorkshire and
Nottinghamshire during the Iron Age and Romano-
British Periods. A study of People and Place.*

PhD thesis, University of Wales, Newport.

Chadwick, A. 2012

Routine Magic, Mundane Ritual: Towards a unified
notion of depositional practice.

Oxford Journal of Archaeology 31, 283-315.

Chadwick, A., Martin L. & Richardson, J. 2013

The significance of goats and chickens? Iron Age and
Roman faunal assemblages, depositional practices and
memory work at Wattle Syke, West Yorkshire.

In Chadwick, A. & Gibson, C.D. (eds.) *Memory, Myth
and Long-term Landscape Inhabitation, Celtic studies
publications Xvii*, Oxford, 165-188.

Chadwick, A. 2015

Doorways, ditches and dead dogs – excavating and
recording material manifestations of practical magic
amongst later prehistoric and Romano-British
communities.

In C. Houlbrook C. and Armitage N. (eds.) *The
Materiality of Magic: An Artefactual Investigation into
Ritual Practices and Popular Beliefs*, Oxford, 37-64.

Christensen, L. & Hardt, N. 1996

Kværnsten af basalt – en overset romersk oldsag.
Arkæologi i Slesvig 5, 61-67.

Christensen, L. & Hardt, N. 1998

Ny teknik.

Skalk, 3, 1998, 11-14.

Cleary, K. 2018

Broken Bones and Broken Stones: Exploring
Fragmentation in Middle and Late Bronze Age
Settlement Contexts in Ireland.

European Journal of Archaeology, 21, 3, 336-360.

Cool, H.E.M & Richardson, J. E.2013

Exploring Ritual Deposits in a Well at Rothwell Haigh,
Leeds.

Britannia 2013, 1-27.

Fendin, T. 2000

Fertility and the Repetitive Partition.

Lund Archaeological Review, 6, 85-97.

Fendin, T. 2006

Grinding Processes and Reproductive Metaphors.

In Andrén, A. et al (Eds.) *Old Norse Religion in Long
Term Perspectives*.

Lund, Nordic Academic Press, 159-163.

Artikel

- Feveile, C. 2010
Mayen Lava Quern Stones from the Ribe Excavations 1970-76.
In Bencard M. & Madsen M.B. (Eds.) *Ribe Excavations 1970-76*, 6, 133-156.
- Frandsen, L.B. 2000
Drejekværn af rhinsk basalt fundet ved Fåborg kirke, Ribe Amt.
Mark og Montre, 36, 15-22.
- Hansen, J. 2006
Offertradition og religion i ældre jernalder i Sydskandinavien – med særligt henblik på bebyggelsesofringer.
Kuml, 117-175.
- Hill J. D. 1995
Ritual and Rubbish in the Iron Age of Wessex.
BAR British Series, 242, Oxford.
- Jeppesen, J. 2011
Komplet kværn.
Skalk, 4, 13-15.
- Jørgensen, A.B. 1991
Jernalderdrejekværne – form og funktion.
Eksperimentel Arkæologi, studier i teknologi og kultur, 1, Lejre.
- Klassen, L. 2005
Refshøjgård – Et bemærkelsesværdigt gravfund fra enkeltgravskulturen.
Kuml, 17-59.
- Lisowska, E. 2019
Quern stones in social context: the early medieval baker's house from Wrocław.
In *Ground Stone Tools and Past Foodways, Proceedings from the 3rd Meeting of the Association of Ground Stone Tools Research*, 12-15 September, Copenhagen. Archaeopress, (in press).
- O'Sullivan, A. & Kenny, N. 2008
A Matter of Life and Death.
Archaeology Ireland, 22.4, 8-11.
- Peacock, D. 2013
The Stone of Life – Querns, Mills and Flour Production in Europe up to c. AD 500.
Southampton Monographs in Archaeology New Series I.
- Søndergaard, L. 2021
De knuste drejekværnes hus.
Skalk 3, 3-7.
- Søvsø, M., Søvsø M.H. & Siggaard A.L. 2016
Om hugorme, dyrekranier og tordensten – bygningsofre og andre skikke med rødder i folketroen.
By, marsk og geest. Kulturhistorisk Årbog for Sydvestjylland 28, 57-89.
- Tolley, C. 1995
The mill in Norse and Finnish mythology.
Saga Book, 24, 63-82
- Watts, S. 2014a
The Life and Death of Querns. The Deposition and Use-contexts of Querns in South-Western England from the Neolithic to the Iron Age.
Southampton Monographs in Archaeology New Series I.
- Watts, S. 2014b
The symbolism of querns and millstones.
AmS-Skrifter 24, 53-66
- Uden forfatter:
Grottesangen, Den Ældre Edda.
Olaf Hansens oversættelse fra 1911 findes på www.heimskringla.no
- 2021 18. februar: A14 upgrade: 'Rare' Roman penis carving found in Cambridgeshire,
www.bbc.com/news/uk-england-cambridgeshire-56113457

* Artiklen er fagfællebedømt

I Arkæologisk Forum er et fagligt tidsskrift der søger at sætte det arkæologiske fag ind i en større sammenhæng – både videnskabeligt og samfundsmæssigt. Her kan både arkæologisk faglige og fagpolitiske emner behandles og debatteres.

Skriv til Arkæologisk Forum:

Arkæologisk Forum modtager gerne bidrag. Kontakt redaktionen, og få råd og vink om indhold, læsere, formaliteter, deadlines m.v.

Fagfællebedømmelse:

Generelt bliver tekster i Arkæologisk Forum fagfællebedømt. Fagfællebedømte artikler er markeret med en stjerne (*) ved forfatternavnet.

Kontakt:

redaktion@archaeology.dk
www.archaeology.dk

© Forfatterne og Arkæologisk Forum.

Artikler, indlæg og billeder må ikke mangfoldiggøres i nogen form uden skriftlig tilladelse fra redaktionen.

Redaktion:

Anna Beck (ansv. redaktør)
Jette Rostock
Mette Palm
Ole Thirup Kastholm
Signe Lützau Pedersen
Susanne Klausholm Dolleris
Kamilla Majland

Udgiver:

Foreningen af Fagarkæologer – FaF

Forsidebillede:

Efterbehandling.
© Anne Viuf

Tryk og oplag:

Holbæk Museum trykker 250 stk.

Arkæologisk Forum udkommer:

Juni og december

Abonnement og løssalg private:

175,- kr. årligt (2 numre)
87,50 kr. pr. nummer

ISSN 1399-5545



Foreningen af
Fagarkæologer
faf@archaeology.dk
www.archaeology.dk

Nr. 45
2021
Arkæologisk Forum