

ARKÆOLOGISK FORUM

51 · 2024



INDHOLD · 51 · 2024

Velovervejede rekonstruktioner af de velklædte vikinger*	4
Charlotte Rimstad, Ulla Mannering, Eva Andersson Strand & Ida Demant	
Arkæologi i naturfagsundervisningen*	18
Mia Toftdal, Marie Søborg Andersson & Cecilie Borgund Hansen	
Forsøgets fremtid	32
– fra eksperiment til ny arkæologisk viden	
Henriette Syrach Lyngstrøm	
Hverdagsaktivisme i arkæologien	42
Stefanie Langaa Jensen	
Jastorf-kulturen genbesøgt:	54
Når dansk arkæologi bliver politiseret	
Thomas Cosgrove-Sonne	
Hvor blev arkæologien af i museumsreformen?	64
Claus Kjeld Jensen	

*) Peer reviewed

Jastorf-kulturen genbesøgt

– Når dansk arkæologi bliver politiseret

Thomas Cosgrove-Sonne

Abstract

Jastorf-kulturen genbesøgt – Når dansk arkæologi bliver politiseret

This paper examines the evident problems occurring when politics interfere with the archaeological cooperation between modern states. The disputed Jastorf culture of the Pre-Roman Iron Age will serve as a case study on this topic due to the Schleswig-Holstein conflict between Denmark and Germany in 1864, which caused a rather conflicting and biased reception by Danish archaeologists, who were dismissive of the idea of a prehistoric German culture within the modern Danish territory. An argument for an obvious shared materialistic expression will be presented by conducting a retrospective study of the research history, a comparative analysis of two respective Danish and German urnfield burial sites, and finally, by proposing the idea of a Creole society.



Enhver arkæolog med faglig samvittighed burde stræbe efter de mest objektive og velbegrundede svar på menneskehedens fortid. Ofte har historiske begivenheder dog vist os, at arkæologien kan fordrejes og misbruges til fordel for politiske agendaer. Et af de mest famøse eksempler på dette er de tyske nationalsocialisters misbrug af den forhistoriske arkæologi. Denne artikel vil dog ikke omhandle nazisterne og Det Tredje Rige, men hvorledes de slesvigske krige (Treårskrigen 1848-50/51 og 2. Slesvigske krig i 1864) sandsynligvis har påvirket nogle danske arkæologers dømmekraft og vilje til at samarbejde med de tyske naboer.

Artiklen tager udgangspunkt i arkæologen Jes Martens' artikel *Jastorf and Jutland* (2014), hvori Martens beskriver den modvillige modtagelse Jastorf-kulturen fik som begreb, da den først blev defineret af den tyske arkæolog Gustav Schwantes i 1909, og hvilken rolle den politiske konflikt har spillet i denne bedømmelse. Denne undersøgelse er således en viderebearbejdning af Martens' forskning inden for et relativt uafklaret, men vigtigt, emne inden for dansk arkæologi. Ydermere er det et forsøg på at styrke argumentet for en reel Jastorf-kultur i det sydvestjyske område og samtidigt belyse, hvorledes samarbejdsfjendtlig politisk-motiveret arkæologi hæmmer det arkæologiske potentiale og forringer fagets troværdighed.

Et tilbageblik: Jastorf-kulturen og det danske paradoks

Jastorf-kulturen er en nordtysk førromersk jernalderkultur, der har haft en tydelig forbindelse til det sydvestdanske område. Kulturens nære geografiske tilslutning til det sydjyske territorium samt det arkæologiske vidnesbyrd gør den relevant at belyse, da grupperne i dette område utvivlsomt har haft kontakt til hinanden. Kulturen blev defineret i 1909 af den tyske arkæolog Gustav Schwantes, der brugte gravmaterialet fra tuegravpladser ved det østlige Hannover til at definere denne særskilte gruppe (Schwantes 1909). Schwantes' inkludering af Jylland indenfor Jastorf-kulturens territorium blev godtaget som et faktum i tysk arkæologi, hvorimod danske arkæologer meldte sig uenige om denne påstand (Martens 2014:245). Den første danske reaktion på Schwantes udbredelse af Jastorf-kulturens område kom fra arkæologen Carl Neergaard i 1916, hvor han accepterede, at det hovedsageligt var de samme former af genstande, man så i Sønderjylland, men at nålene og øskenringene i det tyske område kunne være af "urimelig overdreven form" (Neergaard 1916:240). Denne overdrevne form burde angiveligt tolkes som et holstensk særpræg, som adskilte sig fra det danske materiale, hvis ikke Neergaard på efterfølgende side havde revideret denne påstand:

"Enkelte steder i Sønderjylland er der dog fund af Oldsager af samme overdrevne udviklede form som i Holsten" (Neergaard 1916:241).

Dette kan virke selvmodsigende, da Neergaard først påstår, at de store former er et tysk kendetegn, men i realiteten kan de ligeledes ses i det sønderjyske materiale. Efterfølgende har blandt andet Carl Johan Becker omtalt

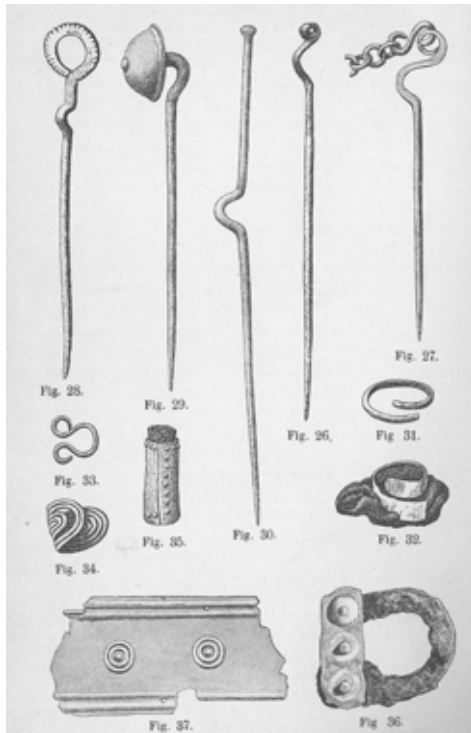


Fig. 1. Karakteristisk gravinventar i tuegrave fra Aarre-gravpladsen. Efter Madsen & Neergaard 1894.

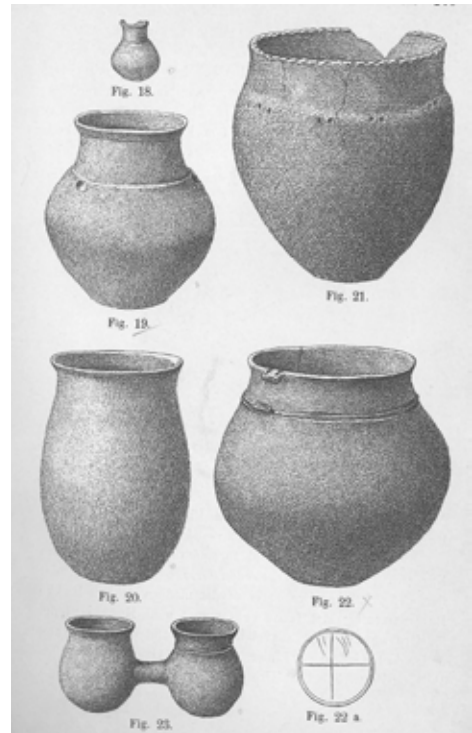


Fig. 2. Typiske urner fra Aarre-gravpladsen. Efter Madsen & Neergaard 1894.

Jastorf-kulturen i sin doktordisputats (Becker 1961). Her noterer Becker sig, at Schwantes' udgave af Jastorf-kulturen udelukkende omfatter en kronologisk inddeling af gravfundene uden inddragelse af det samtidige bopladsmateriale. På denne måde adskiller Becker sig metodisk i sin udlægning af den jyske zone-opdeling, hvor både grav- og bopladsmaterialet er bearbejdet som en helhed for at give et større empirisk grundlag for periodeopbygningen (Becker 1961:2). Denne afvigelse i forskningsmetode mellem dansk og tysk arkæologi lægger Becker vægt på, da bopladsmaterialet fra førromersk jernalder i Tyskland ikke var lige så velundersøgt som det danske materiale var i 1961. Dog er det relevant at konstatere, at Beckers doktordisputats blev udgivet omtrent 50 år efter Schwantes' første publicering af Jastorf-kulturen, hvilket kan forklare denne uoverensstemmelse og udvikling i arkæologiens forskningsmetode. Under alle omstændigheder erkender Becker de tydelige lighedspunkter mellem tuegravene i det danske og tyske område, som indebærer dragttilbehør (nåle, bæltebeslag og enkelte smykkeformer) og fraværet af våben (Becker 1961:251).

Beckers argument for en adskilt relativ kronologi bundede dermed i det manglende publicerede bopladsmateriale fra det nordtyske område, som

gjorde en sammenkoblet kronologi for usikker for dansk arkæologi (Becker 1961:266). Argumentet for usikkerhed i kronologien fremstår logisk og velbegrundet fra et videnskabeligt synspunkt, da gravmaterialet repræsenterer et begrænset udvalg af genstande, hvilket kan tegne et unøjagtigt billede af virkeligheden. Derimod kan materialet på bopladserne belyse et mere omfattende materiale i form af gruppernes dagligdagskeramik og gårdenheder.

Imidlertid er det ikke nødvendigvis kronologien, der skal lægges vægt på, når Schwantes indlemmer det sydjyske område i Jastorf-kulturen, men snarere de tydelige, delte kulturelle træk, som opstår i gravskikken i denne tidsperiode.

Ifølge Jes Martens kan Jastorf-kulturen defineres ud fra syv kriterier (Martens 2014:251):

- Store gravpladser (fra omkring hundrede og op).
- Urnegraven er den dominerende gravform.
- Urnen er oftest et lerkar, men kan også være en organisk beholder dækket af et låg, som oftest er en skål vendt på hovedet.
- Gravfund er begrænset til dragttilbehør og personlige smykker.
- Majoriteten af gravene bør indeholde dragtnåle og bæltevedhæng.
- Smykker er en sjældenhed, oftest i form af øringer, armringe og halsringe.
- Designet af disse genstande varierer fra lokalgruppe til lokalgruppe og ligeledes vil keramikens udseende variere lidt selvom en generel Jastorf-stil kan udskilles (fig. 1-2).

På baggrund af de omtalte kriterier tegner der sig et velfunderet argument for en henføring af den sydjyske gruppe til Jastorf, i og med, at disse karakteristika også ses i de danske tuegrave. I denne sammenhæng kan baggrunden for Beckers argument tydeligt forstås, men hvis kulturen er defineret på andre parametre end boplads materialet, så kan tilsidesættelsen af gravmaterialet i Beckers argument være angribeligt. For selv hvis der i teorien kan være afvigelser i boplads materialet, så har dette aldrig været en del af Schwantes' oprindelige kriterier for kulturen.

Hvorfor danske arkæologer historisk har været afvisende over for en egentlig Jastorf-kultur i Danmark, finder man et muligt svar på ved at undersøge den politiske stemning i den periode, hvor begrebet blev diskuteret. I år 1909 var skadevirkningen fra Slesvig-Holsten konflikten stadig fremtrædende, og man kan forestille sig, at en nydefineret tysk kultur i denne tid ikke var den mest tiltrækkende idé for danske arkæologer. Da den tyske arkæolog Johanna Mestorf i 1886 udgav sit værk om urnegravpladser i Slesvig-Holsten, kun 22 år efter afståelsen af Sønderjylland til Tyskland, hævdede hun, at førromerske jernnåle, der var almindelige i Slesvig-Holsten, ikke forekom nord for Kongeåen (Mestorf 1886:79). Mestorfs udtalelse havde efter sigen-

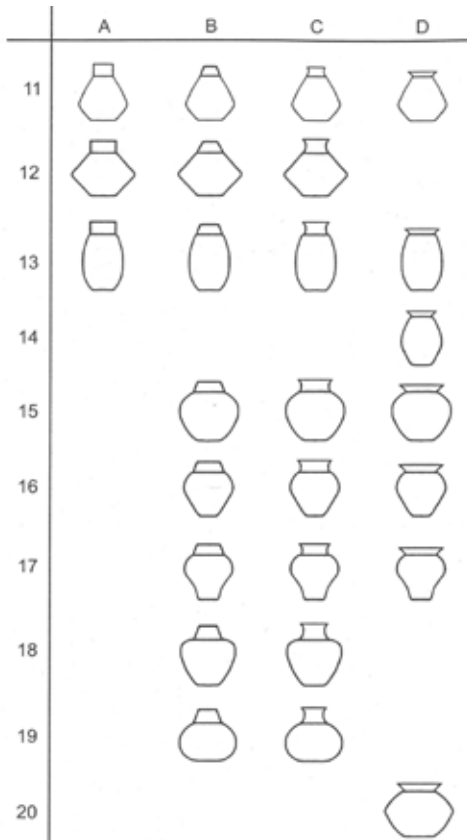


Fig. 3. Skematisk inddeling af karformer inden for korpusformerne 11-20. Efter Jensen 2005.

de været stærkt provokerende for de patriotiske arkæologer i København, og det var derfor med stor fryd, at Neergaard i fremlæggelsen af de sønderjyske fund fra førromersk jernalder kunne godtgøre, at jernnåle forekommer lige så jævnlige nord for Kongeåen som syd for (Madsen & Neergaard 1894:168). Denne underliggende spænding mellem de to moderne nationalstater har sandsynligvis været med til at påvirke det videnskabelige samarbejde.

Analyse af tuegravpladserne ved Timmendorf og Søhale

For at understøtte argumenteret for Jastorf-kulturens tilstedeværelse i det sydjyske område besluttede jeg mig for at undersøge det arkæologiske levn, som kulturen er defineret af: tuegravpladser. Den oplagte metode var at opsætte en komparativ analyse af to tuegravpladser, der henholdsvis var fra Nordtyskland og Sydjylland, og på baggrund af resultaterne fra undersøgelsen bibringe en objektiv udlægning af kulturens tilstedeværelse i Danmark. De undersøgte tuegravpladser er den tyske Timmendorf-gravplads (Hingst 1989) og den danske Søhale-gravplads (Møller, Hartvig & Alexiou 2020). I dette afsnit vil kun resultaterne blive fremlagt, da en dybdegående redegørelse af analysen vil være for omfattende.

Kartyper i Timmendorf I

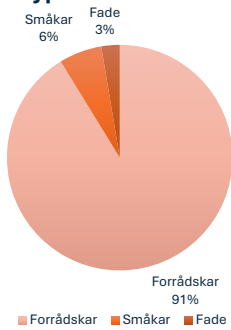


Fig. 4. Kartypernes procentvise fordeling i Timmendorf I. Diagram af forfatteren.

Jensens korpusformer i Timmendorf I

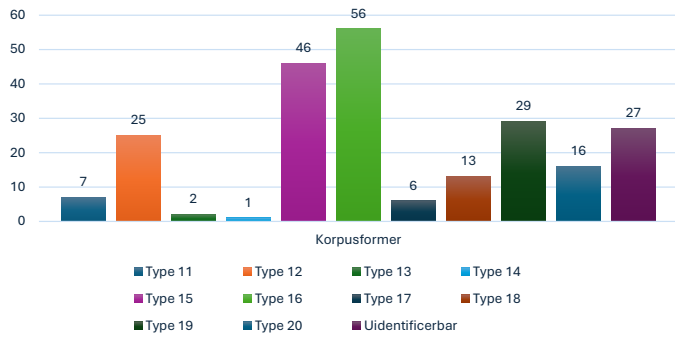


Fig. 5. Korpusformernes hyppighed i Timmendorf I. Diagram af forfatteren.

Jensens halsformer i Timmendorf I

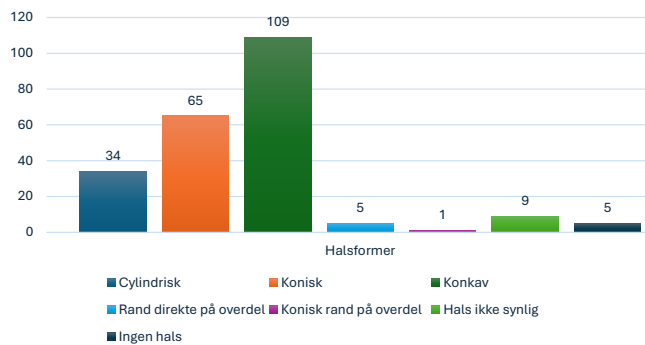


Fig. 6. Halsformernes hyppighed i Timmendorf I. Diagram af forfatteren.

Keramikken var fokuspunktet, da det er den hyppigste genstandstype i tuegravene, og derfor udgør det største materiale til en komparativ analyse. Klassifikationen tager udgangspunkt i Claus Kjeld Jensens bearbejdning af førromersk keramik (Jensen 2005a; 2005b). Heri lægger Jensen vægt på karrets korpus-, hals- og randformer ved beskrivelsen af lertøjet (Jensen 2005b:16-18), så dette blev der ligeledes gjort i analysen af Søhale- og Timmendorf-gravpladsernes urner. Min hypotese var således, at hvis en analysemodel, som tager udgangspunkt i dansk keramik, ligeledes kan bruges på nordtysk keramik, vil dette forstærke argumentet for et fælles kulturelt udtryk i både gravskik og håndværk.

Ved analyse af urnerne var inkorporeringen af Jensens typologiske opdeling af karformer en succesfuld metode, da både kartyperne, korpusformerne og ornamentikken viste overordnet ensartede træk i keramikken mellem de to lokaliteter. Fadene var en tydelig anomali ved urnerne, men udgjorde kun 3 % af det samlede datasæt, og ved korpusformerne var der kun én type lerkar, som ikke var identificerbar; dog var den så nært beslæg-

tet med type 11 og 12, at den som type betragtet ikke udgjorde en markant afvigelse i det generelle billede (fig. 3). Halsformerne viste en bemærkelsesværdig 100 % identifikationsrate, og ornamentikken havde et overordnet ens udtryk, dog med lokale variationer ved visse lerkar, hvilket også var et kriterium ved Martens' udlægning af Jastorf-kulturen (Martens 2014:251) (fig. 4-6).

Genstandsmaterialet viste ligeledes et ensartet datasæt dog med atypiske nåletyper, som ikke kunne erkendes på Søhale-gravpladsen eller i Jensens udlægning af normale genstandstyper i Danmark (Jensen 2005b:15), hvilket belyser, at der trods generelle ligheder er en større variation af objekter i de tyske tuegrave. Dette kan pege på en større velstand blandt de tyske grupper i denne periode. Imidlertid er det dog væsentligt at nævne, at Timmendorf-gravpladsen omfatter et markant større empirisk datasæt, der tillige har haft en længere brugsperiode end Søhale-gravpladsen. Når dette tages i betragtning sideløbende med, at 100 % af Søhale-gravpladsens genstandsmateriale kan identificeres på Timmendorf-gravpladsen, afspejler det ikke to forskellige kulturer, men snarere en gruppe med større rigdom end den anden.

Overordnet viste analysen dermed et tydeligt ensartet udtryk i gravform, lerkar, udsmykning og gravgods med få anderledes typer af dragtnåle, der efter min mening ikke er tilstrækkeligt for et velfunderet modargument for at der skulle være tale om to forskellige kulturer. På baggrund af analysen kan man dog teoretisere om en gruppe (Timmendorf-gruppen), der har haft en central beliggenhed i Jastorf-kulturens nordeuropæiske netværk, mens det mere ydmyge gravgods i Søhale-gravpladsen afspejler en gruppe i periferien af kulturens netværk. Ydermere burde succesen med Jensens analysemodel for lertøjet (Jensen 2005b:16-18) – som er konstrueret ud fra det danske materiale – også tydeliggøre, hvorledes disse urner afspejler sammenhørende sociale idéer og teknikker, som er blevet delt og spredt mellem disse grupper gennem generationer i det nordeuropæiske område.

Den kulturelle udveksling: Kreolisering

I de humanistiske og sociale videnskaber findes der adskillige termer, som beskriver de processer, der opstår ved kulturel udveksling mellem grupper. Eftersom denne artikel vedrører et særpræget kulturelt udtryk – i form af tuegrave – mener jeg, at det er relevant at inddrage teorier, der kan belyse de underliggende sociale processer, som må have forekommet for at en fælles tradition i gravskik kan opstå. Derfor vil begrebet "kreolisering" kort blive belyst for at få en bedre idé om hvilken type kulturel udveksling, der kan have foregået mellem de nordtyske og sydjyske grupper i førromersk jernalder.

Kreolisering er oprindeligt et lingvistisk begreb brugt til at beskrive fusionen af to eller flere sprog, der producerer et nyt sammenblandet, oralt sprog (Muysken & Smith 1994:1-2). Kreoliseringen repræsenterer en udvikling,

som er fodret af hurtigt ændrede livsvilkår, der opstår, når flere etniske eller kulturelle grupper, under enten overformynderi eller fri vilje, omgås hinanden og deler livsførelse (Carstens 2013:211). Inden for den lingvistiske videnskab bruges begrebet blandt andet til at beskrive fremkomsten af blandede europæiske og afrikanske sprog, som resultat af handel af varer eller importen af afrikanske slaver til europæiske kolonimagter. Disse livsvilkår gjorde, at både handelsmænd og afrikanske slaver måtte adaptere sig til modpartens sprog ved for eksempel at tilføje engelske ord til deres modersprog, da de ikke var i besiddelse af tilsvarende begreber; dette kaldes også for "pidginsprog" (Muysken & Smith 1994:1; Webster 2001:217). Af den grund er der i forbindelse med kreolisering oftest tale om et asymmetrisk magtforhold, fordi det kun var de afrikanske slaver, og ikke slaveejerne, som var tvunget til at tilpasse sig til den nye tilværelse (Webster 2001:218; Iversen 2014:149).

Lige så vel som i sprogvidenskaben kan man i arkæologien anvende kreoliseringensbegrebet. Når kulturelle træk afbrydes fra deres tidligere kontekst og blandes med fremmede kulturelle træk, vil nye særpræg blive skabt. Denne blanding af nye komponenter kan vise sig i bl.a. religion, symboler, funktionelle objekter eller praksisser (Bergstøl 2004:8). Jane Webster (2001) har argumenteret for, at romaniseringen er et eksempel på, hvordan romerske provinser i Storbritannien ikke var et resultat af akkulturation, hvor den romerske levemåde var den altdominerende (som det traditionelt er blevet anset), men nærmere et kreoliseret samfund, der havde adapteret elementer fra den romerske civilisation (Webster 2001:219).

Parallellen mellem de romerske provinser i Storbritannien og det sydvestjyske Jastorf-område kan forklares ved den tidligere omtalte teori om grupper i den centrale del af Jastorf-kulturens netværk og grupper i periferien. Det sydvestjyske område har siden Schwantes' første publicering repræsenteret den yderste del af Jastorf-kulturens nordlige territorium, og samme tolkning gælder stadig i dag (Martens 2014:245-246). Derfor er idéen om et kreoliseret samfund i det sydjyske område plausibelt, da arkæologer – og min egen analyse – har været i stand til at påvise, at selvom den materielle kultur overvejende er ens, er der stadig en mangel på visse genstande i periferien af Jastorf, som modvirker en fuldkommen Jastorfisering af gruppen (fx Becker 1961:264-266).

Hvad kan man lære af Jastorf-problemet?

Så hvad kan man lære af Jastorf-kulturens rolle i dansk arkæologi gennem årene? For det første er den konsekvente negligering af kulturens tilstedeværelse, fra Neergaards første svar i 1916 (Neergaard 1916) til Beckers doktordisputats i 1961 (Becker 1961), et vidnesbyrd om, hvor nemt det er at fordreje fortolkningen af de arkæologiske levn. Når Becker vælger at inkorporere bopladsmaterialet i sit argument, eller Neergaard taler om overdrevent udviklede former af dragtnåle, viser det, hvor bekvemt det er at henlede

opmærksomheden på et fåtal af forskelle i kildematerialet eller i forskningsmetode og samtidig ignorere de tydelige og overvældende ligheder. For det andet belyser artiklen den problematik, der opstår, når politik blandes med videnskab. Jastorf-diskursen afdækker nemlig implicit, at hvis der er et underliggende politisk motiv, kan selv højtstående fagfolk lade sig overtale til at udøve uetisk videnskabeligt arbejde. Dette kan have stor skadevirkning, for når man arbejder i et fag som arkæologi, hvor det er vanskeligt at komme med absolutte tolkninger, da vi arbejder med et fragmenteret materiale, er det nemmere at slippe afsted med misvisende forskning.

Denne undersøgelse har også vist at Neergaard havde ret i, at der er tale om højere kvantitet i de "overdrevne udviklede former" af dragtnåle blandt de nordtyske grupper inden for Jastorf-kulturen. Men hvis langt størstedelen af genstandsmaterialet på Søhale-gravpladsen falder ind under Jastorf-kulturens variabel, og kun ved få tilfælde adskiller sig i mangler, mener jeg ikke, at der kan være tale om to adskilte materielle kulturer. Dette betyder ikke, at jeg synes man skal assimilere sig til tysk arkæologi, men nærmere være i stand til at anerkende de fejl, som fortidens danske arkæologer har begået og rette op på dem.

Afsluttende mener jeg, at en overflod af arkæologiske kulturer, som overlapper hinanden i genstandsmateriale, virker formålsløst, og desuden skaber en gråzone for hvilke kriterier, der definerer en forhistorisk kultur. For hvis en kultur kan defineres udelukkende på dens mangler i forhold til en gruppe med større velstand – som for eksempel Jastorf-kulturen – så kan der opstå en kritisk kutyme i faget. Virkeligheden er således, at de moderne nationalstaters grænser vi lever inden for i dag, ikke fandtes i forhistorien, og derfor burde man snarere anse det nordtyske og sydjyske område som et netværk af samfund i varierende størrelser, der til dels har været adskilte rent geografisk og i velstand, men i traditioner, håndværk, lertøj, arkitektur, redskaber, smykker m.v. har været tæt forbundne. Dette er tuegravene et sikkert vidnesbyrd på.

Referencer

Becker, C.J. 1961: *Førromersk Jernalder i Syd- og Midtjylland*. Nationalmuseet, København.

Bergstøl, J. 2004: Creoles in Iron Age Norway? *Archaeological Review from Cambridge* 19(2), 5-24.

Carstens, A.M. 2013: Karian identity – A

Game of Opportunistic Politics or a Case of Creolisation? I: O. Henry (red.) *4th Century Karia, Defining a Karian Identity under the Hekatomnids*. *Varia Anatolica* XXVIII. De Boccard, Paris, 209-215.

Hingst, H. 1989: *Urnenfriedhöfe der vorrömischen Eisenzeit aus Südostholstein*. Offa-Bücher 67. Wacholtz, Neumünster.

Iversen, R. 2014: *The Transformation of Neolithic Societies*. Jysk Arkæologisk Selskabs Skrifter 88. Aarhus University Press, Aarhus.

Jensen, C.K. 2005a: *Kontekstuel kronologi: en revision af det kronologiske grundlag for førromersk jernalder i Sydkandinavien, 1 – tekst*. Kulturlaget, Højbjerg.

Jensen, C.K. 2005b: *Kontekstuel kronologi: en revision af det kronologiske grundlag for førromersk jernalder i Sydkandinavien, 2 – appendices*. Kulturlaget, Højbjerg.

Madsen, A.P. & C. Neergaard 1894: Jydske gravpladser fra den førromerske jernalder. *Aarbøger for Nordisk Oldkyndighed og Historie* 1894, 165-212.

Martens, J. 2014: Jastorf and Jutland. I: J. Brandt & B. Rauchfuß (red.) *Das Jastorf-Konzept und die vorrömische Eisenzeit im nördlichen Mitteleuropa*. Archäologisches Museum Hamburg, Hamburg, 245-66.

Mestorf, J. 1886: *Urnenfriedhöfe in Schleswig-Holstein*. Meissner, Hamburg.

Muysken, P. & N. Smith 1994: The study of pidgin and creole languages. I: J. Arends, P. Muysken & S. Smith (red.) *Pidgins and Creoles: An introduction*. John Benjamin Publishing Company, Amsterdam, 1-14.

Møller, N. A., L.L. Harvig & B.G. Alexiou 2020: The Iron Age Urnfield Tradition of Southwestern Jutland, Denmark. *Acta Archaeologica* 91, 11-80.

Neergaard, C. 1916: Sønderjyllands Jærnalder I. *Aarbøger for Nordisk Oldkyndighed og Historie* 1916, 227-302.

Schwantes, G. 1909: Die Gräber ältesten Eisenzeit im östlichen Hannover. *Prähistorische Zeitschrift* 1, 140-62.

Webster, J. 2001: Creolizing the Roman Provinces. *American Journal of Archaeology* 105 (2), 209-55.

Forfatteroplysninger:

Thomas Cosgrove-Sonne,
kandidatstuderende i forhistorisk
arkæologi ved København Universitet
og studentermedhjælper ved ROMU.
Forfatteren kan kontaktes på:
thomascosgrove98@gmail.com

ARKÆOLOGISK FORUM

Redaktion

Anna Beck (ansvarshavende redaktør)

Jette Rostock

Kamilla Ramsøe Majland

Mette Palm

Ole Thirup Kastholm

Signe Lüttau Pedersen

Stefanie Langaa Jensen

Line Lerke

Louise Søndergaard

© Forfatterne og Arkæologisk Forum

Artikler, indlæg og billeder må ikke gengives i nogen form uden skriftlig tilladelse fra redaktionen eller forfatterne.

Skriv til Arkæologisk Forum

Arkæologisk Forum modtager gerne bidrag.

Kontakt redaktion@archaeology.dk

Peer review

Artikler, som indeholder forskningsbidrag, bliver som udgangspunkt peer reviewed.

Abonnement

Oplysninger om abonnement eller medlemskab af FaF findes på

www.archaeology.dk

Forsideillustration

Billederne stammer fra dette nummer side 20 og side 49

Udgiver

Arkæologisk Forum udgives af FaF –

Foreningen af Fagarkæologer

Grafisk tilrettelægning

Bente Stensen Christensen

Tryk

Stibo Complete

Oplag 210 stk.

ISSN 1399-5545





Arkæologisk Forum er et fagligt tidsskrift, der har til formål at bidrage aktivt til fagets udvikling og fremtid ved at sætte det arkæologiske fag ind i en større sammenhæng – både videnskabeligt og samfundsmæssigt.

Arkæologisk Forum ønsker at etablere et sted og en kontekst, hvor faglige diskussioner kan finde sted.

I hvert nummer vil læseren blive mødt af en bred vifte af artikler – en mosaik, hvor delene tilsammen danner et aktuelt og mangfoldigt billede af videnskaben arkæologi, og hvor fagets dynamiske samspil med andre videnskaber, det politiske rum og det omgivende samfund træder klart frem.

Arkæologisk Forum udgives af Foreningen af Fagarkæologer, og henvender sig naturligvis til foreningens medlemmer, men også enhver anden, der interesserer sig for arkæologien samt dens rolle og vilkår i verden i dag.